

PULL À TORSADE CENTRALE



Qualité :
PUR MÉRINOS FRANÇAIS

Aiguilles n° :
3,5 et 4
1 aig. à torsades

Tailles	S	M	L	XL	
Qualité PUR MÉRINOS FRANÇAIS	Nombre de pelotes				
Grège	29115	11	11	13	14

● Légende

Croisée à droite = CàD

Croisée à gauche = CàG

6 m. CàD sur 2 m. endroit : Glisser 2 m. sur l'aig. à torsades derrière le travail, tricoter les 6 m. suivantes à l'endroit, puis les 2 m. de l'aig. à torsades à l'endroit.

6 m. CàG sur 2 m. endroit : Glisser 6 m. sur l'aig. à torsades devant le travail, tricoter les 2 m. suivantes à l'endroit, puis les 6 m. de l'aig. à torsades à l'endroit.

1 m. endroit double : Piquer l'aig. droite au milieu de la m. située sous la m. à tricoter et faire 1 m. endroit, lâcher ensuite la m. de l'aig. gauche.

● Points employés

CÔTES 2/2, aig. n° 3,5.

JERSEY ENDROIT et JERSEY ENVERS, aig. n° 4.

POINT DE SABLE A, aig. n° 4. Sur un nombre de m. impair.

1er rg (endroit du travail) : 1 m. endroit, * 1 m. envers, 1 m. endroit *, répéter de * à *.

2ème rg : Endroit.

Répéter ces 2 rgs.

POINT DE SABLE B, aig. n° 4. Sur un nombre de m. impair.

1er rg (endroit du travail) : Endroit.

2ème rg : 1 m. envers, * 1 m. endroit, 1 m. envers *, répéter de * à *.

Répéter ces 2 rgs.

CÔTES FANTAISIES, aig. n° 4. Sur 7 m.

1er rg (endroit du travail) : 2 m. envers, 1 m. endroit, 1 m. envers, 1 m. endroit, 2 m. envers.

2ème et 4ème rgs : 2 m. endroit, 1 m. envers, 1 m. endroit, 1 m. envers, 2 m. endroit.

3ème rg : 2 m. envers, 1 m. endroit double, 1 m. envers, 1 m. endroit double, 2 m. envers.

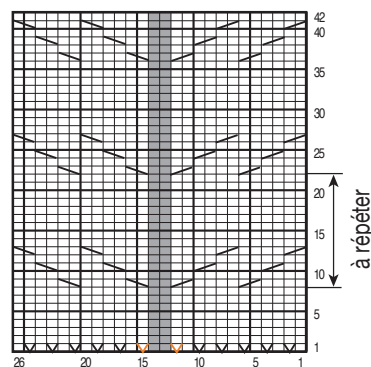
5ème rg : Reprendre au 3ème rg.

TORSADE, aig. n° 4. Sur 26 m.

1er rg (endroit du travail) - 3ème - 5ème et 7ème rgs : 12 m. endroit, 2 m. envers, 12 m. endroit.

2ème rg et tous les rgs pairs : 12 m. envers, 2 m. endroit, 12 m. envers.

TORSADE



9ème rg : 4 m. endroit, 6 m. CàD sur 2 m. endroit, 2 m. envers, 6 m. CàG sur 2 m. endroit, 4 m. endroit.

11ème rg : 2 m. endroit, 6 m. CàD sur 2 m. endroit, 2 m. endroit, 2 m. envers, 2 m. endroit, 6 m. CàG sur 2 m. endroit, 2 m. endroit.

13ème rg : 6 m. CàD sur 2 m. endroit, 4 m. endroit, 2 m. envers, 4 m. endroit, 6 m. CàG sur 2 m. endroit.

15ème - 17ème - 19ème et 21ème rgs : 12 m. endroit, 2 m. envers, 12 m. endroit.

23ème rg : Reprendre au 9ème rg.

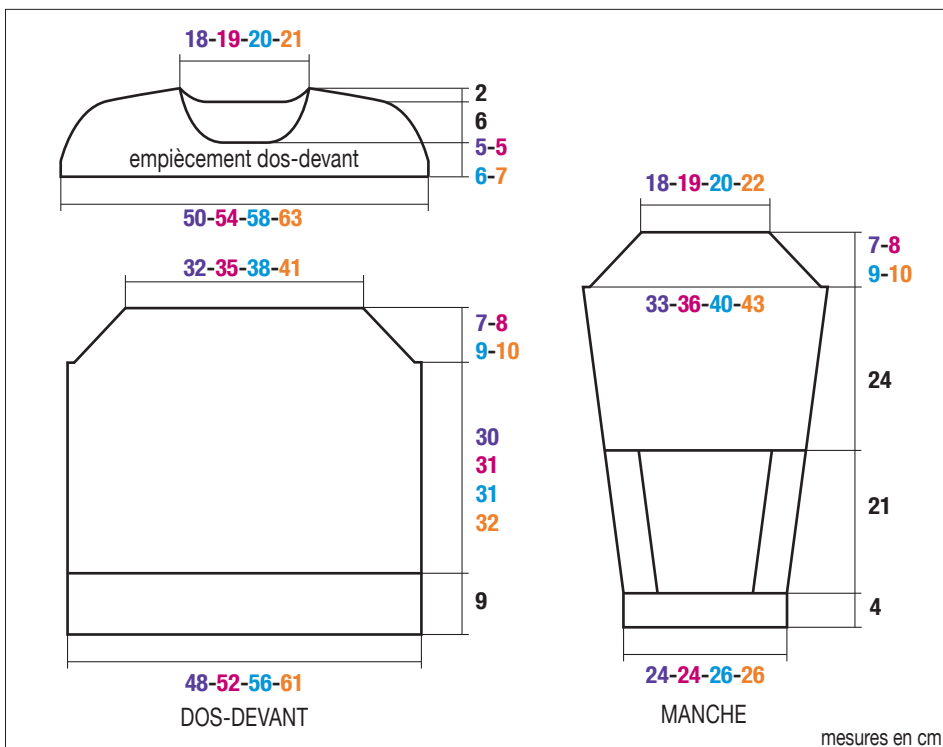
● Echantillons

Pour réussir votre modèle, il est important de tricoter les échantillons (voir «L'indispensable échantillon» sur nos premières pages d'explications).

Un carré de 10 cm point de sable A ou B = 20 m. et 28 rgs.

Un carré de 10 cm jersey endroit = 20 m. et 28 rgs.

- = 1 m. jersey endroit
- = 1 m. jersey envers
- ⊗ = 1 augmentation **pour tailles S - M - L et XL**
- ⊕ = 1 augmentation **uniquement pour taille XL**
- ▤ = 6 m. croisées à droite sur 2 m. endroit
- ▥ = 6 m. croisées à gauche sur 2 m. endroit



mesures en cm

● Réalisation

DOS :

Monter **106-114-122-130** m. aig. n° 3,5. Tricoter **9 cm (26 rgs)** côtes 2/2 en répartissant **7-7-7-5** diminutions au dernier rg.

Sur les **99-107-115-125** m. restantes, continuer aig. n° 4 en tricotant :

- 2 rgs jersey endroit,

- 2 rgs jersey envers,

- 2 rgs jersey endroit,

puis continuer **point de sable A**.

Biais d'emmanchures :

A **39-40-40-41** cm (**114-116-116-120** rgs) de hauteur totale, rabattre de chaque côté tous les 2 rgs :

S : 1 x 4 m., 4 x 2 m., 5 x 1 m.

M : 1 x 4 m., 4 x 2 m., 6 x 1 m.

L : 1 x 4 m., 3 x 2 m., 9 x 1 m.

XL : 1 x 4 m., 4 x 2 m., 9 x 1 m.

Puis, rabattre les **65-71-77-83** m. restantes.

DEVANT :

Monter **106-114-122-130** m. aig. n° 3,5. Tricoter **9 cm (26 rgs)** côtes 2/2.

Continuer aig. n° 4 en tricotant :

- 2 rgs jersey endroit,

- 2 rgs jersey envers,

- 2 rgs jersey endroit.

Puis, continuer en tricotant :

14-16-18-21 m. **point de sable A** en commençant :

S - M et L : par 1 m. envers,

XL : comme l'explication.

7 m. côtes fantaisies,

13-15-17-19 m. **point de sable A**,

3 m. jersey envers,

3 m. jersey endroit,

5 m. jersey envers,

26 m. torsade en répartissant **10-10-10-12** augmentations au 1er rg (voir emplacement sur la grille),

5 m. jersey envers,

3 m. jersey endroit,

3 m. jersey envers,

34-38-42-47 m. jersey endroit.

On obtient **116-124-132-142** m.

A **32** cm (**94** rgs) de hauteur totale, sur les **34-38-42-47** m. jersey endroit, continuer en tricotant **2** rgs jersey envers, **2** rgs jersey endroit, puis terminer **point de sable A**.

Biais d'emmanchures :

A **39-40-40-41** cm (**114-116-116-120** rgs) de hauteur totale, rabattre de chaque côté comme au dos, **mais en même temps** que la dernière diminution, sur l'envers du travail, répartir **10-10-10-12** diminutions au dessus de la torsade (tricoter **5-5-5-6** fois 2 m. ensemble envers au-dessus de chaque groupe de 12 m. envers).

Puis, rabattre les **72-78-84-88** restantes.

EMPIÈCEMENT DOS :

Monter **103-111-119-129** m. aig. n° 4. Tricoter **point de sable B**.

A **3** cm (**8** rgs) de haut, rabattre de chaque côté tous les 2 rgs :

S : 8 x 1 m., 2 x 2 m., 2 x 3 m.,

M : 7 x 1 m., 3 x 2 m., 2 x 3 m.,

L : 8 x 1 m., 3 x 2 m., 2 x 3 m.,

XL : 10 x 1 m., 3 x 2 m., 2 x 3 m.,

puis, **pour les épaules** rabattre de chaque côté tous les 2 rgs :

S : 2 x 5 m., 1 x 6 m.,

M : 3 x 6 m.,

L : 1 x 6 m., 2 x 7 m.,

XL : 2 x 7 m., 1 x 8 m.,

et en même temps que la 1ère diminution d'épaule, **pour l'encolure**, rabattre les **29-31-33-35** m. centrales, continuer chaque côté séparément en rabattant côté encolure 1 x 3 m.

EMPIÈCEMENT DEVANT :

Monter **103-111-119-129** m. aig. n° 4. Tricoter **point de sable B**.

A **3** cm (**8** rgs) de haut, rabattre de chaque côté tous les 2 rgs :

S : 8 x 1 m., 2 x 2 m., 2 x 3 m.,

M : 7 x 1 m., 3 x 2 m., 2 x 3 m.,

L : 8 x 1 m., 3 x 2 m., 2 x 3 m.,

XL : 10 x 1 m., 3 x 2 m., 2 x 3 m.,

mais entre-temps à **5-5-6-7** cm (**14-14-16-20** rgs) de hauteur totale, **pour l'encolure**, rabattre les **13-15-17-19** m. centrales, continuer chaque côté séparément en rabattant côté encolure tous les 2 rgs 1 x 3 m., 2 x 2 m., 4 x 1 m.,

puis, **pour les épaules** après la dernière diminution côté extérieur, rabattre côté extérieur tous les 2 rgs :

S : 2 x 5 m., 1 x 6 m.

M : 3 x 6 m.

L : 1 x 6 m., 2 x 7 m.

XL : 2 x 7 m., 1 x 8 m.

MANCHES :

Monter **50-50-54-54** m. aig. n° 3,5. Tricoter **4** cm (**14** rgs) côtes 2/2.

Continuer aig. n° 4 en tricotant :

- 2 rgs jersey endroit,

- 2 rgs jersey envers,

- 2 rgs jersey endroit,

puis continuer en tricotant **16** m. côtes 2/2, **18-18-22-22** m. jersey endroit, **16** m. côtes 2/2 en commençant par 2 m. envers.

A **7** cm (**24** rgs) de hauteur totale, augmenter de chaque côté à 17 m. du bord 9 x 1 m. tous les 6 rgs (tricoter les m. augmentées en jersey endroit).

Après la dernière augmentation, tricoter **2** rgs sur les **68-68-72-72** m. obtenues.

Au rg suivant, sur l'envers du travail, tricoter : 2 m. ensemble envers, 2 m. ensemble endroit, * 2 m. envers, 2 m. ensemble endroit *, tricoter 3 fois de * à *,

36-36-40-40 m. envers, 2 m. ensemble endroit, tricoter 3 fois de * à *, puis **2** m. envers.

Sur les **59-59-63-63** m. restantes, tricoter **2** rgs jersey endroit, **2** rgs jersey envers, **2** rgs jersey endroit, puis continuer **point de sable A** en augmentant de chaque côté dès le 3ème rg, puis :

S : tous les 14 rgs 3 x 1 m. ; tous les 12 rgs 2 x 1 m.

M : tous les 8 rgs 6 x 1 m. ; tous les 6 rgs 2 x 1 m.

L : tous les 6 rgs 10 x 1 m.

XL : tous les 6 rgs 5 x 1 m. ; tous les 4 rgs 8 x 1 m.

Puis, continuer sur les **69-75-83-89** m. obtenues.

Biais de manches :

A **49** cm (**146** rgs) de hauteur totale, rabattre de chaque côté tous les 2 rgs :

S : 1 x 4 m., 2 x 2 m., 7 x 1 m.

M : 1 x 4 m., 3 x 2 m., 7 x 1 m.

L : 1 x 4 m., 4 x 2 m., 8 x 1 m.

XL : 1 x 4 m., 5 x 2 m., 8 x 1 m.

Puis, rabattre les **39-41-43-45** m. restantes.

COL :

Monter **106-110-114-118** m. aig. n° 3,5. Tricoter **4** cm (**14** rgs) côtes 2/2 et laisser les m. en attente.

FINITIONS :

Assembler les biais d'emmanchures avec les biais de manches.

Faire les coutures des côtés et des épaules de l'empiecement.

Superposer le rg de montage de m. de l'empiecement sur le dernier rg du dos, du devant et des manches et en centrant les coutures des côtés de l'empiecement sur le haut des manches, puis coudre à points arrière.

Poser le col à points arrière au bord de l'encolure, puis assembler les petits côtés.

Faire les coutures des manches et des côtés du pull.

