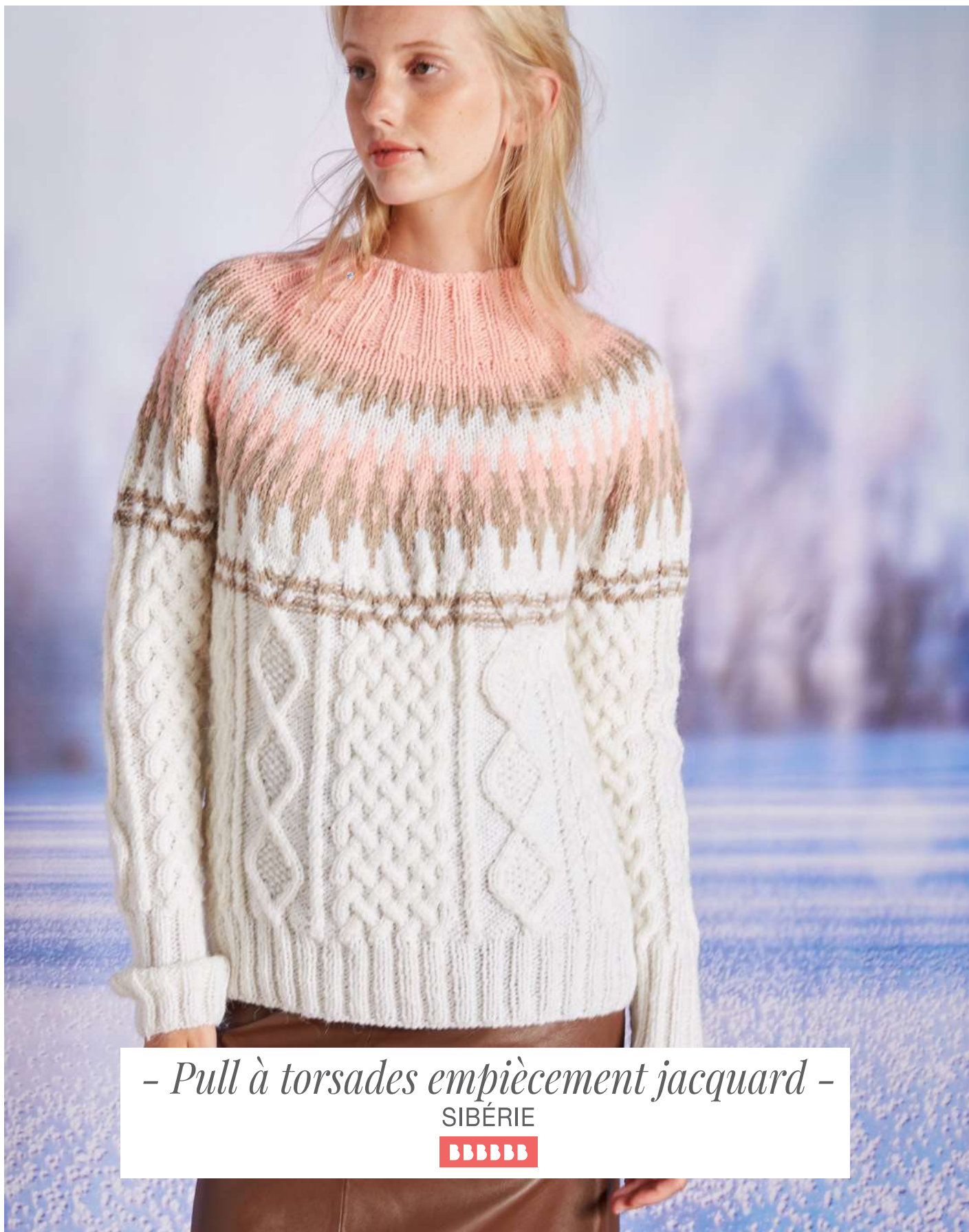


BERGERE

DE FRANCE



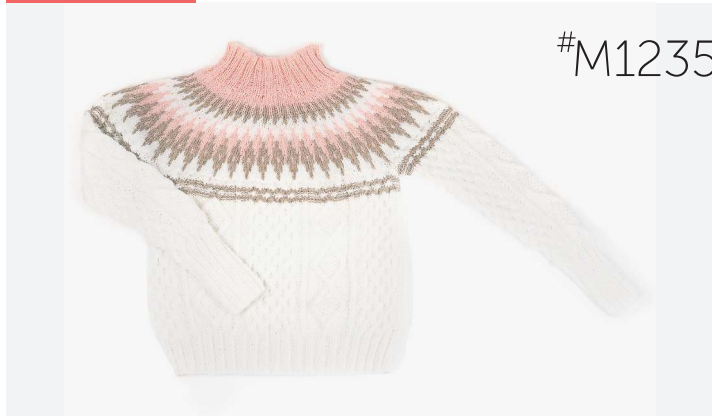
- Pull à torsades empiècement jacquard -

SIBÉRIE

BBBBB

M1235

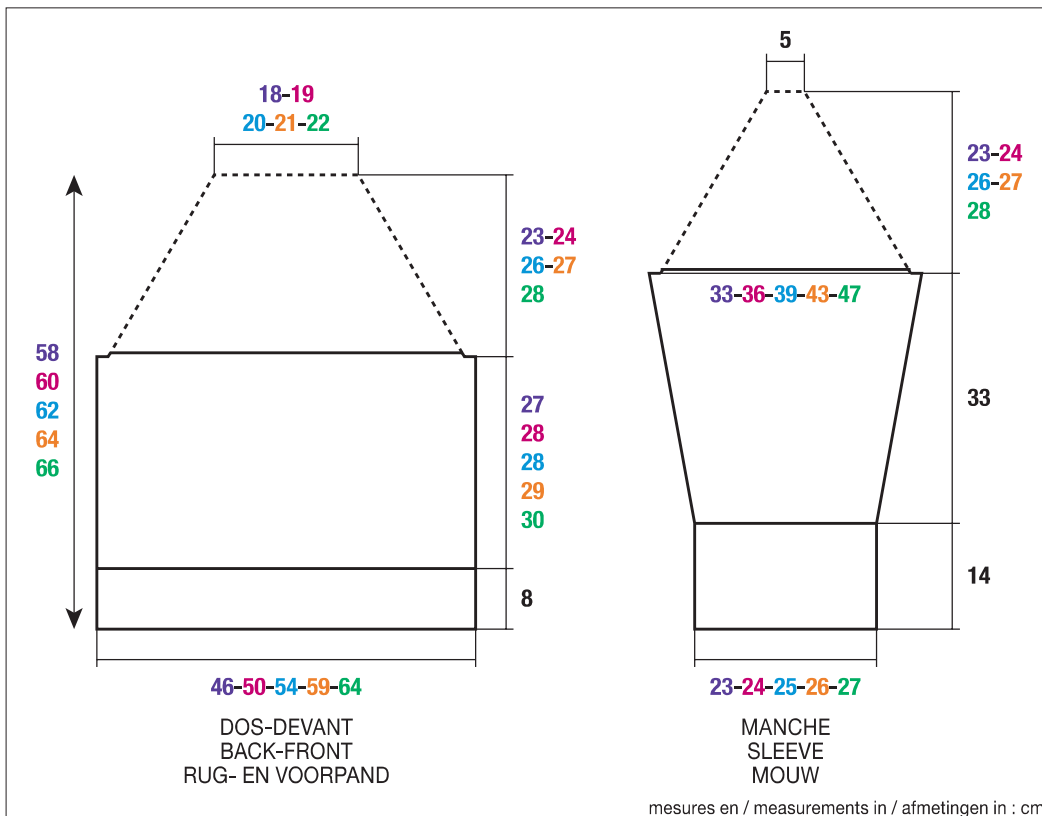
#M1235



SIBÉRIE

Ecru 34756 (A)
Fleur 20081 (B)
Daim 64144 (C)

TAILLES - SIZES - MATEN				
S	M	L	XL	XXL
PELOTES - BALLS - BOLLEN				
7	8	9	9	10
1	1	1	1	2
1	1	1	1	1



M1235
**PULL
À TORSADES
EMPIÈCEMENT
JACQUARD**

Aiguilles
n° 4,5 et 5
n° 5 de 50 cm de long
1 aig. à torsades

● **Légende**

Croisée à droite = CàD
Croisée à gauche = CàG

4 m. CàD : Glisser 2 m. sur l'aig. à torsades derrière le travail, tricoter les 2 m. suivantes à l'endroit, puis les 2 m. de l'aig. à torsades à l'endroit.

4 m. CàG : Glisser 2 m. sur l'aig. à torsades devant le travail, tricoter les 2 m. suivantes à l'endroit, puis les 2 m. de l'aig. à torsades à l'endroit.

2 m. CàD : Consulter nos astuces et conseils sur bergeredefrance.fr/conseils.

2 m. CàD sur 1 m. envers : Glisser 1 m. sur l'aig. à torsades derrière le travail, tricoter les 2 m. suivantes à l'endroit, puis la m. de l'aig. à torsades à l'envers.

2 m. CàG sur 1 m. endroit : Glisser 2 m. sur l'aig. à torsades devant le travail, tricoter la m. suivante à l'endroit, puis les 2 m. de l'aig. à torsades à l'endroit.

2 m. CàD sur 1 m. endroit : Glisser 1 m. sur l'aig. à torsades derrière le travail, tricoter les 2 m. suivantes à l'endroit, puis la m. de l'aig. à torsades à l'endroit.

2 m. CàG sur 1 m. envers : Glisser 2 m. sur l'aig. à torsades devant le travail, tricoter la m. suivante à l'envers, puis les 2 m. de l'aig. à torsades à l'endroit.

● **Points employés**

CÔTES 2/2, aig. n° 4,5.

JERSEY ENVERS et JERSEY ENDROIT, aig. n° 5.

POINT TORSADÉ A, aig. n° 5. Sur 108 m. Suivre la grille n° 1.

POINT TORSADÉ B, aig. n° 5. Sur 72 m. Suivre la grille n° 2.

JACQUARD, aig. n° 5. Suivre la grille.

● **Echantillons**

Pour réussir votre modèle, il est important de tricoter les échantillons (consulter nos astuces et conseils sur bergeredefrance.fr/conseils).

Un carré de 10 cm jersey envers = 17 m. et 22 rgs.

108 m. point torsadé A = 44 cm de large.

Un carré de 10 cm jacquard = 20 m. et 17,5 rgs.

● Réalisation

DOS :

Monter **94-98-106-114-122** m. Ecrû aig. n° 4,5. Tricoter **8 cm (20 rgs)** côtes 2/2, **mais** au dernier rg **pour M - XL et XXL** augmenter 1 m. de chaque côté (= **94-100-106-116-124** m.).

Continuer aig. n° 5 en tricotant :

3-6-10-14-18 m. jersey envers,

108 m. **point torsadé A** en suivant la grille n° 1 et en répartissant **20** augmentations au 1er rg (voir emplacement sur la grille),

3-6-10-14-18 m. jersey envers.

Après le 1er rg, on obtient **114-120-128-136-144** m.

Rayures :

A **32-33-33-34-35** cm (**78-80-80-82-84** rgs) de hauteur totale, continuer les différents points en tricotant **2** rgs Daim, **2** rgs Ecrû, **2** rgs Daim, puis continuer Ecrû.

Emmanchures :

A **35-36-36-37-38** cm (**86-88-88-90-92** rgs) de hauteur totale, de chaque côté rabattre **3-3-3-4-4** m., puis laisser en attente les **108-114-122-128-136** m. restantes.

DEVANT :

Tricoter comme le dos.

MANCHES :

Monter **46-46-50-54-54** m. Ecrû aig. n° 4,5. Tricoter **14 cm (36 rgs)** côtes 2/2, **mais** au dernier rg **pour M et XXL** augmenter 1 m. de chaque côté (= **46-48-50-54-56** m.).

Continuer jersey envers, **point torsadé B** et rayures en suivant la grille n° 2 selon la taille à réaliser en répartissant **10** augmentations au 1er rg (voir emplacement sur la grille).

Après le 1er rg, on obtient **56-58-60-64-66** m.

A **16,5 cm (42 rgs)** de hauteur totale, augmenter de chaque côté à 1 m. du bord :

S : 11 x 1 m. tous les 6 rgs, 2 x 1 m. tous les 4 rgs.

M : 7 x 1 m. tous les 6 rgs, 8 x 1 m. tous les 4 rgs.

L : 5 x 1 m. tous les 6 rgs, 11 x 1 m. tous les 4 rgs.

XL : 18 x 1 m. tous les 4 rgs.

XXL : 16 x 1 m. tous les 4 rgs, 4 x 1 m. tous les 2 rgs.

Puis, continuer sur les **82-88-92-100-106** m. obtenues.

A **47 cm (116 rgs)** de hauteur totale, de chaque côté rabattre **3-3-3-4-4** m., puis laisser en attente les **76-82-86-92-98** m. restantes.

EMPIÈCEMENT :

Sur une aig. n° 5 de 50 cm de long, glisser : les **108-114-122-128-136** m. laissées en attente du dos,

les **76-82-86-92-98** d'une manche, les **108-114-122-128-136** m. du devant, les **76-82-86-92-98** de la 2ème manche.

Sur les **368-392-416-440-468** m. obtenues, continuer Ecrû en tricotant :

74-80-84-90-96 m. endroit, 1 surjet simple, 2 m. ensemble endroit, **104-110-118-124-132** m. endroit, 1 surjet simple, 2 m. ensemble endroit, **72-78-82-88-94** m. endroit, 1 surjet simple, 2 m. ensemble endroit, **106-112-120-126-134** m. endroit.

Tricoter 1 rg envers sur les **362-386-410-434-462** m. restantes, **mais pour S** répartir 3 diminutions ; **M** augmenter 1 m. ; **L** répartir 2 diminutions ; **XL et XXL** répartir 5 diminutions (= **359-387-408-429-457** m.). Puis, **uniquement pour M - L - XL et XXL** tricoter **2-4-6-8** rgs jersey endroit.

Puis, **pour toutes les tailles** continuer jacquard en suivant la grille n° 3 en tricotant au 1er rg **1** m. endroit, 2 m. ensemble endroit, * **5** m. endroit, 2 m. ensemble endroit *, répéter de * à *, terminer par **6** m. endroit (= **51-55-58-61-65** diminutions).

Tricoter **9** rgs sur les **308-332-350-368-392** m. restantes.

Au rg suivant, tricoter **1** m. endroit, 2 m. ensemble endroit, * **4** m. endroit, 2 m. ensemble endroit *, répéter de * à *, terminer par **5** m. endroit (= **51-55-58-61-65** diminutions).

Tricoter **5** rgs sur les **257-277-292-307-327** m. restantes.

Au rg suivant, tricoter **1** m. endroit, 2 m. ensemble endroit, * **3** m. endroit, 2 m. ensemble endroit *, répéter de * à *, terminer par **4** m. endroit.

Tricoter **5** rgs sur les **206-222-234-246-262** m. restantes.

Au rg suivant, tricoter **1** m. endroit, 2 m. ensemble endroit, * **2** m. endroit, 2 m. ensemble endroit *, répéter de * à *, terminer par **3** m. endroit.

Tricoter **5** rgs sur les **155-167-176-185-197** m. restantes.

Au rg suivant, tricoter **1** m. endroit, 2 m. ensemble endroit, * **1** m. endroit, 2 m. ensemble endroit *, répéter de * à *, terminer par **2** m. endroit.

Sur les **104-112-118-124-132** m. restantes, après le dernier jacquard, continuer **Fleur** en tricotant **6-6-8-8-8** rgs jersey endroit, **mais** au dernier rg répartir **2-6-8-10-14** diminutions.

Col :

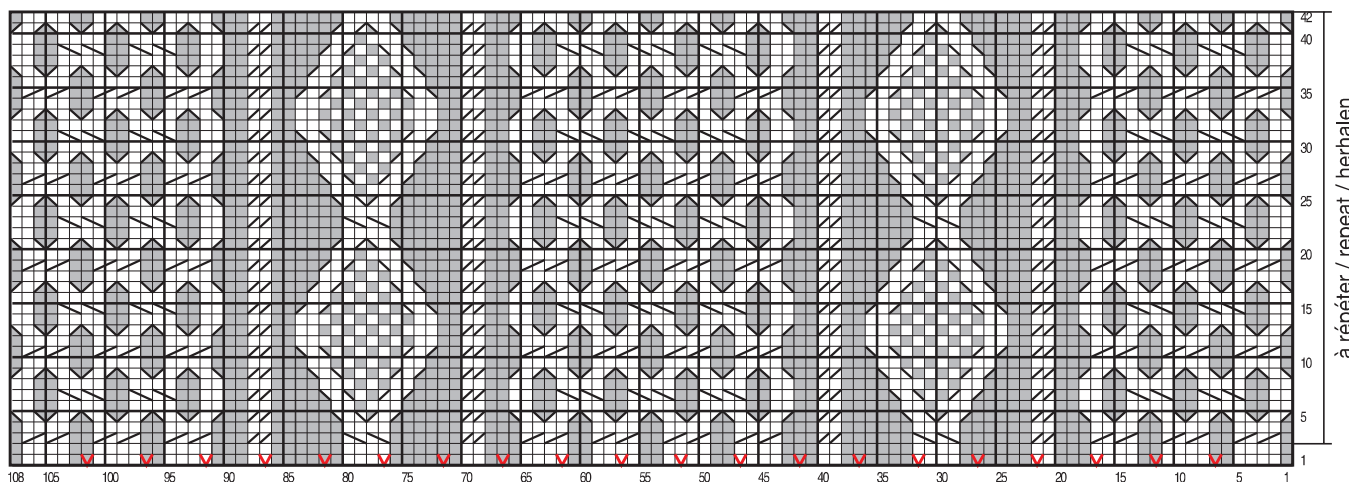
Sur les **102-106-110-114-118** m. restantes, tricoter **8 cm (20 rgs)** côtes 2/2 aig. n° 4,5. Puis, rabattre toutes les m. en les tricotant envers sur l'endroit du travail.

FINITIONS :

Faire les coutures de l'empiècement.

Faire les coutures des manches et des côtés du pull.

GRILLE N° 1 / CHART NO 1 / TELTEKENING NR. 1



Attention :

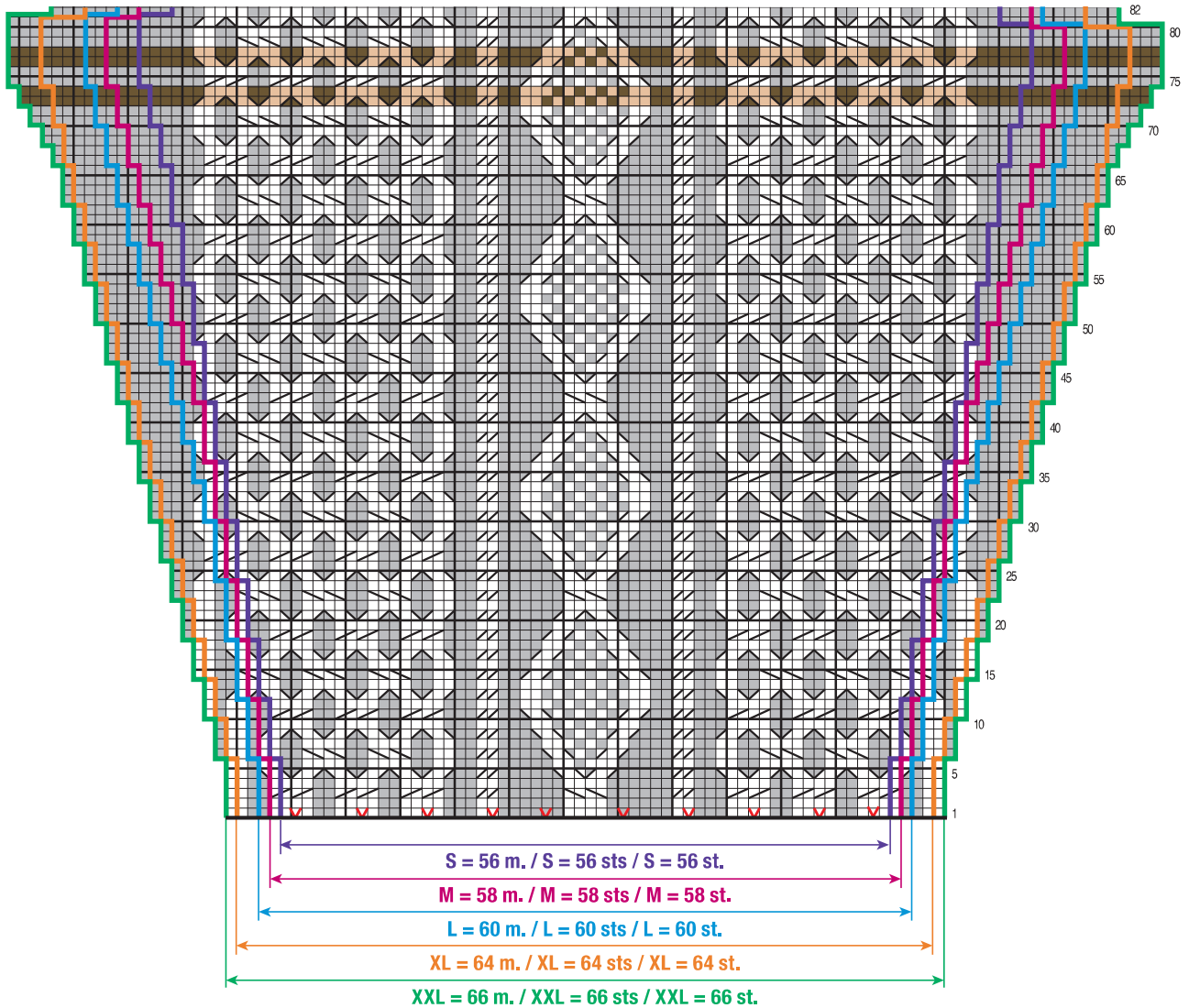
- Lorsqu'il n'est pas possible de faire les croisements de m., tricoter comme les m. se présentent.
- Les augmentations à 1 m. du bord ne sont pas représentées sur la grille.

Note :

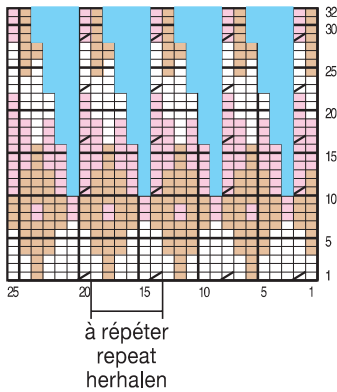
- when it is not possible to cross the sts, work these sts as they appear (k over k & p over p).
- The increases 1 st in from the edge are not shown on the chart.

Let op :

- Als het niet meer mogelijk is om de st. te kruisen, dan deze breien zoals ze op de nld. staan.
- De meerderingen op 1 st. uit de kant staan niét op de teltekening.

GRILLE N° 2 / CHART NO 2 / TELTEKENING NR. 2

- = 1 m. jersey envers Ecrú / 1 Rev St st using col A / 1 st. averechte tricotsteek Ecrú
- = 1 m. jersey endroit Ecrú / 1 St st using col A / 1 st. rechte tricotsteek Ecrú
- ▣ = 1 augmentation envers / 1 purl inc / 1 averechte meerdering
- ▤ = 1 augmentation endroit / 1 knit inc / 1 rechte meerdering
- ▥ = 4 m. croisées à droite / 4CR / 4 st. rechts kruisen
- ▦ = 4 m. croisées à gauche / 4CL / 4 st. links kruisen
- ▧ = 2 m. croisées à droite / 2CR / 2 st. rechts kruisen
- ▨ ou / or / of ▩ = 2 m. endroit croisées à droite sur 1 m. envers / 2CR1P / 2 st. recht rechts kruisen over 1 st. averecht
- = 2 m. endroit croisées à gauche sur 1 m. envers / 2CL1P / 2 st. recht links kruisen over 1 st. averecht
- ▬ = 2 m. endroit croisées à gauche sur 1 m. endroit / 2CL1K / 2 st. recht links kruisen over 1 st. recht
- = 1 m. jersey envers Daim / 1 Rev St st using col C / 1 st. averechte tricotsteek Daim
- = 1 m. jersey endroit Daim / 1 St st using col C / 1 st. rechte tricotsteek Daim



- = 1 m. jersey endroit Ecu / 1 St st using col A / 1 st. rechte tricotsteek Ecu
- ▣ = 2 m. ensemble endroit / k2tog / 2 st. samen recht
- = 1 m. jersey endroit Daim / 1 St st using col C / 1 st. rechte tricotsteek Daim
- ◻ = 1 m. jersey endroit Fleur / 1 St st using col B / 1 st. rechte tricotsteek Fleur
- = m. supprimée / st no longer exists / weggewerkte st.



ENGLISH

M1235

CABLE SWEATER WITH FAIRISLE YOKE

Knitting Needle sizes

4.5 mm & 5.0 mm needles

5.0 mm circular needles

Cable needle (cn)

● Abbreviations

Cross Right = CR

Cross Left = CL

4CR: sl 2 sts on to the cn at the back of work, k2, then k2 from cn.

4CL: sl 2 sts on to the cn at the front of work, k2, then k2 from cn.

2CR: knit into front of 2nd stitch on needle, then into front of 1st stitch (see our hints & tips at bergeredefrance.com/advice).

2CR1P: sl 1 st on to the cn at back of work, k2, p1 from cn.

2CL1K: sl 2 sts on to the cn at front of work, k1, k2 from cn.

2CR1K: sl 1 st on to the cn at back of work, k2, k1 from cn.

2CL1P: sl2 on to the cn at front of work, p1, then k2 from cn.

● Stitches used

2/2 RIB, using 4.5 mm needles.

STOCKING STITCH (ST ST) & REVERSE STOCKING STITCH (REV ST ST), using 5.0 mm needles.

CABLE A, using 5.0 mm needles. Over 108 sts. Foll Chart no 1.

CABLE B, using 5.0 mm needles. Over 72 sts. Foll Chart no 2.

FAIRISLE, using 5.0 mm needles. Foll the Chart.

● Tension/Gauge

To achieve a good result it is essential to make a tension square (see our hints & tips at bergeredefrance.com/advice).

17 sts & 22 rows over Rev St St using 5.0 mm needles = 10 cm (4 in) square.

108 sts Cable A using 5.0 mm needles = 44 cm (17 ¼ in) wide.

20 sts & 17.5 rows over Fairisle = 10 cm (4 in) square.

● To Make

BACK:

Using 4.5 mm needles & col A, CO **94-98-106-114-122** sts.

Row 1 (RS): *k2, p2, rep from *, ending with k2.

Row 2: *p2, k2, rep from *, ending with p2.

These 2 rows form 2/2 rib, cont until work measures **8 cm (3 in) [20 rows]**, but on the final row for sizes **M-XL & XXL** inc 1 st at each end of the row (= **94-100-106-116-124** sts).

Change to 5.0 mm needles & cont as foll:

3-6-10-14-18 sts Rev St St,

108 sts **Cable A** foll Chart no 1 & making **20** incs on the 1st row (see placement on Chart),

3-6-10-14-18 sts Rev St St,

After the 1st row you will have **114-120-128-136-144** sts.

Stripes:

When work measures **32-33-33-34-35** cm (**12½-13-13-13¼-13¾** in) [**78-80-80-82-84** rows] total cont in the different sts working **2** rows col C, **2** rows col A, **2** rows col C, then cont in col A until work measures **35-36-36-37-38** cm (**13¾-14-14-14½-15** in) [**86-88-88-90-92** rows] total.

Armholes:

Cast off **3-3-3-4-4** sts at beg of next 2 rows, then leave the rem **108-114-122-128-136** sts on a spare needle.

FRONT:

Work the same as for Back.

SLEEVES:

Using 4.5 mm needles & col A, CO **46-46-50-54-54** sts.

Work in 2/2 rib as for Back until work measures **14 cm (5½ in) [36 rows]**, but on the final row for sizes **M & XXL** inc 1 st at each end of the row (= **46-48-50-54-56** sts).

Change to 5.0 mm needles & cont in Rev St St, **Cable B** & stripes, foll **Chart no 2** according to the size you are working & make **10** incs on the 1st row (see placement on Chart).

After the 1st row you will have **56-58-60-64-66** sts. Cont until work measures **16.5 cm (6½ in) [42 rows]** total.

Next row (RS – inc): p1, inc 1, patt to last st, inc 1, p1.

Rep this inc on every foll **6th-6th-6th-4th-4th** row **10-6-4-17-15** more times, then on every **4th-4th-4th-0-RS** row **2-8-11-0-4** times.

Cont on the **82-88-92-100-106** sts obtained until work measures **47 cm (18½ in) [116 rows]** total.

Cast off **3-3-3-4-4** sts at beg of next 2 rows, then leave the rem **76-82-86-92-98** sts on a spare needle.

YOKE:

Using the 5.0 mm circular needle, slip:

the **108-114-122-128-136** sts on hold for the Back,

the **76-82-86-92-98** sts for one sleeve,

the **108-114-122-128-136** sts for the Front

the **76-82-86-92-98** sts for the 2nd sleeve.

On the **368-392-416-440-468** sts obtained, with RS facing, cont in col A as foll:

K74-80-84-90-96, sl1, k1, pss0, k2tog, **K104-110-118-124-132**, sl1, k1, pss0, k2tog,

K72-78-82-88-94, sl1, k1, pss0, k2tog,

K106-112-120-126-134.

Purl 1 row on the rem **362-386-410-434-462** sts, but for size **S** make 3 dec; size **M** inc 1; size **L** dec 2; **XL & XXL** dec 5 (= **359-387-408-429-457** sts).

Then, for sizes **M-L-XL & XXL only** work **2-4-6-8** rows in St St.

For all sizes cont in Fairisle foll **Chart no 3** working 1st row as foll: k1, k2tog, *k5, k2tog*, rep from *to*, ending with k6 (= **51-55-58-61-65** dec).

Work **9** rows on the rem **308-332-350-368-392** sts.

Next row: k1, k2tog, *k4, k2tog*, rep from *to*, ending with k5 (= **51-55-58-61-65** dec).

Work **5** rows on the rem **257-277-292-307-327** sts.

Next row: k1, k2tog, *k3, k2tog*, rep from *to*, ending with k4.

Work **5** rows on the rem **206-222-234-246-262** sts.

Next row: k1, k2tog, *k2, k2tog*, rep from *to*, ending with k3.