

BBBBBB M2768

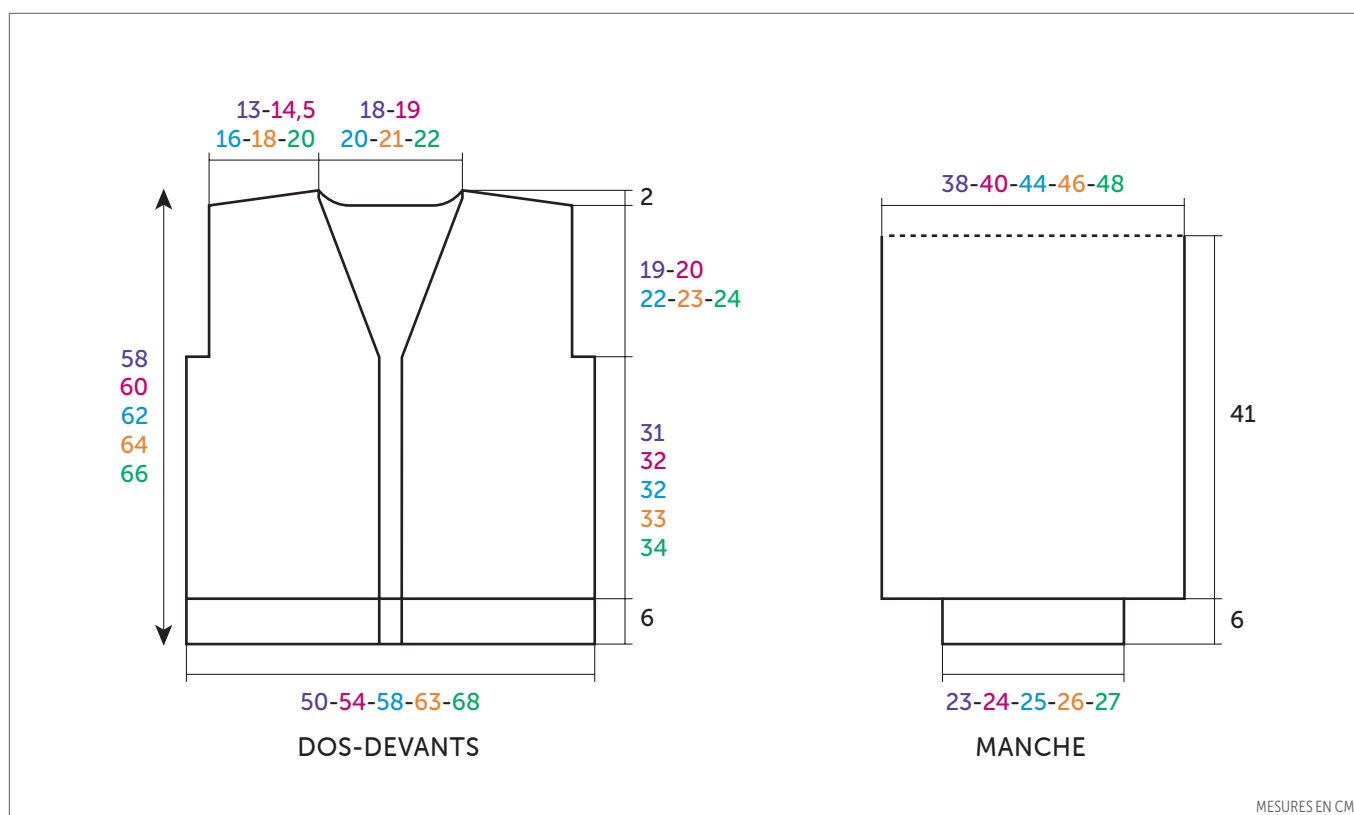
Gilet V ajouré



LIN MÉRINOS

Nuit 10955

TAILLES				
S	M	L	XL	XXL
PELOTES				
10	11	12	13	14



FRANÇAIS

AIGUILLES
n° 3,5 et 4

ACCESSOIRES

4 boutons en noix de coco
Ø 25 mm réf. 50554 (lot de 5)

• Points employés

CÔTES 1/1, aig. n° 3,5.

JERSEY ENDROIT, aig. n° 4.

POINT AJOURÉ, aig. n° 4. Sur un nombre de m. divisible par 8 + 1.

1er rg (endroit du travail) : 1 m. envers, * 1 jeté, 2 m. ensemble endroit, 3 m. endroit, 1 surjet simple 1 jeté, 1 m.

envers *, répéter de * à *.

2ème rg et tous les rgs pairs : 1 m. endroit, * 7 m. envers, 1 m. endroit *, répéter de * à *.

3ème rg : 1 m. envers, * 1 m. endroit, 1 jeté, 2 m. ensemble endroit, 1 m. endroit, 1 surjet simple, 1 jeté, 1 m. endroit, 1 m. envers *, répéter de * à *.

5ème rg : Reprendre au 1er rg.

• Echantillon

Pour réussir votre modèle, il est important de tricoter l'échantillon (consulter nos astuces et conseils sur bergeredefrance.fr/conseils).

Un carré de 10 cm point ajouré = 21 m. et 27 rgs.

• Réalisation

DOS :

Monter 107-115-123-133-145 m. aig. n° 3,5. Tricoter 6 cm (20 rgs) côtes 1/1 en commençant et terminant par :

S - M - L et XXL : 1 m. endroit.

XL : 1 m. envers.

Continuer aig. n° 4 en tricotant :

S - L et XXL :

1-1-4 m. jersey endroit,

105-121-137 m. point ajouré,

1-1-4 m. jersey endroit.

M et XL :

2-3 m. jersey endroit,

111-127 m. point ajouré en commençant à la m. 6 de la grille,

2-3 m. jersey endroit.

Emmanchures :

A **37-38-38-39-40** cm (**104-106-106-110-112** rgs) de hauteur totale, de chaque côté rabattre **6** m.

Attention : chaque jeté doit être compensé par 2 m. ensemble endroit ou 1 surjet simple.

Puis, continuer sur les **95-103-111-121-133** m. restantes.

Epaules et encolure :

A **56-58-60-62-64** cm (**156-160-166-172-176** rgs) de hauteur totale, **pour les épaules** de chaque côté rabattre tous les 2 rgs :

S : 2 x 7 m., 2 x 8 m.,

M : 3 x 8 m., 1 x 9 m.,

L : 1 x 8 m., 3 x 9 m.,

XL : 1 x 9 m., 3 x 10 m.,

XXL : 4 x 11 m.,

en même temps que la 1ère diminution d'épaule, **pour l'encolure** rabattre les **25-27-31-33-35** m. centrales, continuer chaque côté séparément en rabattant côté encolure tous les 2 rgs 1 x 3 m., 1 x 2 m.

DEVANT GAUCHE :

Monter **62-66-70-75-81** . aig. n° 3,5. Tricoter **6** cm (**20** rgs) côtes 1/1 en commençant comme au dos et en terminant par 2 m. endroit, **mais** au dernier rg, tricoter les **12** premières m. et les laisser en attente **pour la bordure**, puis monter **1** nouvelle m. pour la couture et terminer le rg.

Sur les **51-55-59-64-70** m. obtenues, continuer aig. n° 4 en tricotant :

S - L et XXL :

1-1-4 m. jersey endroit,

48-56-64 m. point ajouré,

2 m. jersey endroit.

M et XL :

2-3 m. jersey endroit,

51-59 m. point ajouré en commençant à la m. 6 de la grille,

2 m. jersey endroit.

Emmanchure et encolure :

A **37-38-38-39-40** cm (**104-106-106-110-112** rgs) de hauteur totale, **pour l'emmanchure à droite** rabattre **6** m., **en même temps pour l'encolure à gauche** diminuer à 1 m. du bord :

S : 2 x 1 m. tous les 2 rgs, * 1 x 1 m. tous les 4 rgs, 1 x 1 m. tous les 2 rgs *, tricoter 3 fois de * à *, puis 7 x 1 m. tous les 4 rgs.

M : 2 x 1 m. tous les 2 rgs, * 1 x 1 m. tous les 4 rgs, 1 x 1 m. tous les 2 rgs *, tricoter 4 fois de * à *, puis 6 x 1 m. tous les 4 rgs.

L : 2 x 1 m. tous les 2 rgs, * 1 x 1 m. tous les 4 rgs, 1 x 1 m. tous les 2 rgs *, tricoter 5 fois de * à *, puis 6 x 1 m. tous les 4 rgs.

XL : 2 x 1 m. tous les 2 rgs, * 1 x 1 m. tous les 4 rgs, 1 x 1 m. tous les 2 rgs *, tricoter 6 fois de * à *, puis 5 x 1 m. tous les 4 rgs.

XXL : 2 x 1 m. tous les 2 rgs, * 1 x 1 m. tous les 4 rgs, 1 x 1 m. tous les 2 rgs *, tricoter 7 fois de * à *, puis 4 x 1 m. tous les 4 rgs.

Pour diminuer 1 m. à 1 m. du bord : Tricoter le rg et lorsqu'il reste 3 m. sur l'aig. gauche, tricoter 1 surjet simple, 1 m.

endroit.

Epaule :

Rabattre à droite comme au dos.

DEVANT DROIT :

Monter **62-66-70-75-81** . aig. n° 3,5. Tricoter côtes 1/1 en commençant par 2 m. endroit.

Boutonnière :

A **2,5-2,5-2,5-3-2,5** cm (**8-8-8-10-8** rgs) de haut, tricoter **6** m., rabattre **2** m. (= **1** boutonnière) et terminer le rg.

Au rg suivant, monter **2** nouvelles m. à la place des m. rabattues. Puis, continuer les côtes 1/1.

A environ **5** cm (**19** rgs) de hauteur totale, tricoter le rg et lorsqu'il reste **12** m. sur l'aig. gauche, monter **1** nouvelle m. **pour la couture** et laisser en attente les **12** dernières m. **pour la bordure**.

Sur les **51-55-59-64-70** m. obtenues, continuer aig. n° 4 en tricotant :

2 m. jersey endroit,

47-52-54-59-64 m. point ajouré en commençant à la m. 6 de la grille,

1-2-1-3-4 m. jersey endroit,

Encolure et emmanchure :

A **37-38-38-39-40** cm (**104-106-106-110-112** rgs) de hauteur totale, **pour l'encolure à droite** diminuer comme au devant gauche, **en même temps pour l'emmanchure à gauche** rabattre **6** m.

Pour diminuer 1 m. à 1 m. du bord : Tricoter 1 m. endroit, 2 m. ensemble endroit et continuer le rg.

Epaule :

Rabattre à gauche comme au dos.

MANCHES :

Monter **51-53-55-57-59** m. aig. n° 3,5. Tricoter **6** cm (**20** rgs) côtes 1/1, **mais** au dernier rg répartir **30-34-40-42-44** augmentations (= **81-87-95-99-103** m.).

Continuer aig. n° 4 en tricotant :

S : point ajouré.

M - L - XL et XXL :

3-3-1-3 m. jersey endroit,

81-89-97-97 m. point ajouré,

3-3-1-3 m. jersey endroit.

Haut de la manche :

A **47** cm (**132** rgs) de hauteur totale, laisser les m. en attente.

FINITIONS :

Bordures :

Bordure devant gauche :

Sur une aig. n° 3,5 reprendre les **12** m. laissées en attente du devant gauche, puis monter **1** nouvelle m. pour la couture et continuer les côtes 1/1.

A **79-82-86-89-93** cm de hauteur totale, laisser les m. en attente.

Bordure devant droit :

Sur une aig. n° 3,5 reprendre les **12** m. laissées en attente du devant droit, puis monter **1** nouvelle m. pour la couture et continuer les côtes 1/1.

A **14-14-14-15-15** cm de hauteur totale, tricoter **6** m., rabattre **2** m. (= **1** boutonnière) et terminer le rg.

Au rg suivant, monter **2** nouvelles m. à la place des m. rabattues.

A **25,5-25,5-25,5-27-27,5** cm de hauteur totale, former **1** boutonnière comme précédemment.

A **37-37-37-39-40** cm de hauteur totale, former **1** boutonnière.

A **60-62-65-67-71** cm de hauteur totale, laisser les m. en attente.

Assembler les bordures en grafting.

Assembler les épaules.

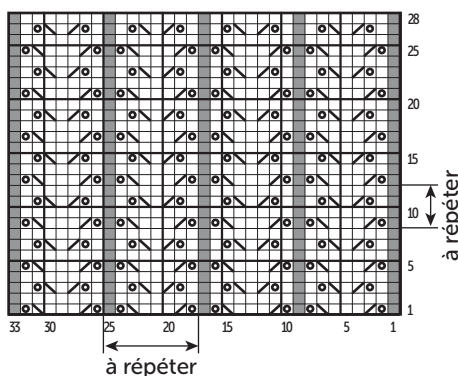
Coudre la bordure ainsi obtenue le long des devants et au bord de l'encolure dos.

Poser à points arrière le haut des manches le long de la partie verticale des emmanchures.

Faire les coutures des manches et des côtés du gilet.

Coudre les boutons.

POINT AJOURÉ



- = 1 m. jersey envers
- = 1 m. jersey endroit
- ⊙ = 1 jeté
- ⊞ = 2 m. ensemble endroit
- ⊞ = 1 surjet simple

BBBBBB M2768

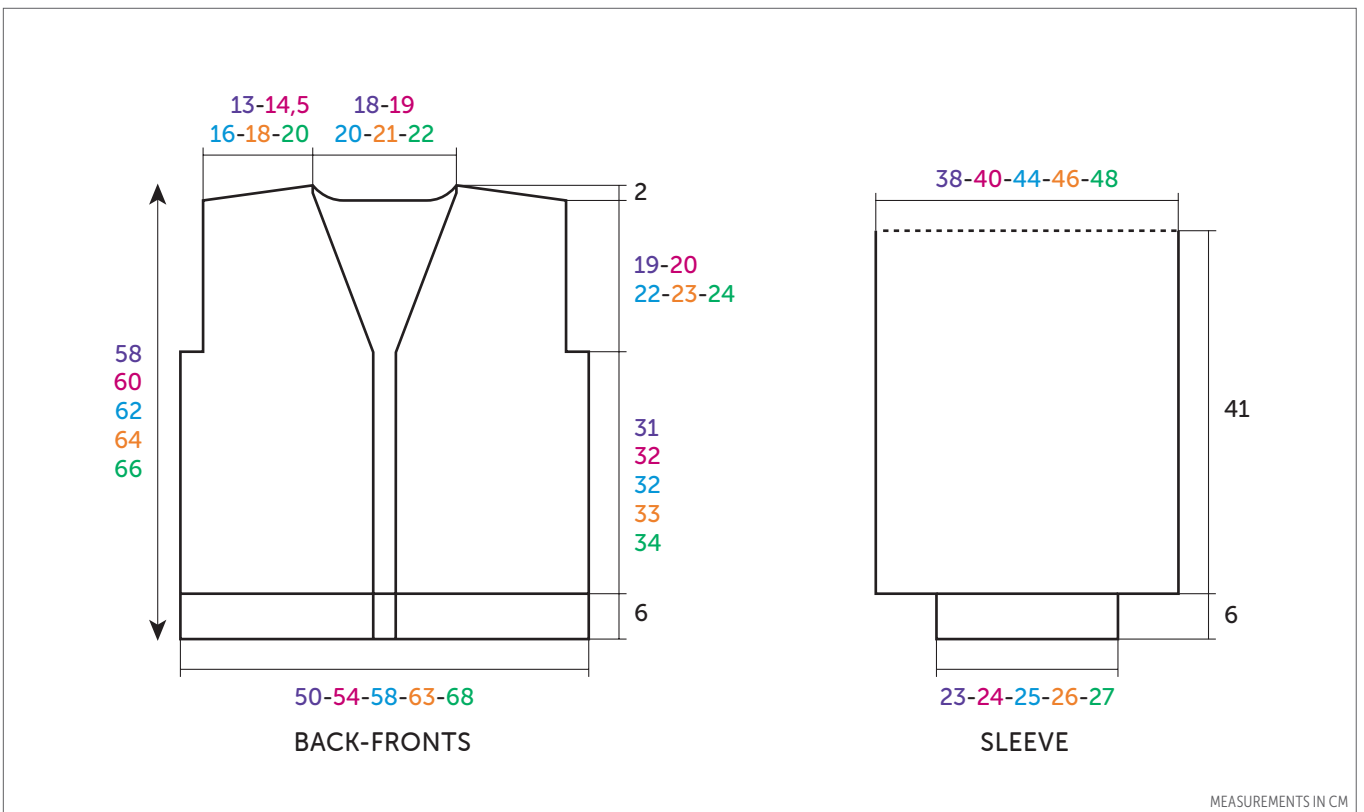
Lacy V neck cardigan



LIN MÉRINOS

Nuit 10955

SIZES				
S	M	L	XL	XXL
BALLS				
10	11	12	13	14



ENGLISH

NEEDLES
3.5 mm & 4.0 mm

ACCESSORIES
4 coconut buttons
Ø 25 mm ref. 50554 (pk of 5)

• Stitches used

1/1 RIB, using 3.5 mm needles

STOCKING STITCH, using 4.0 mm needles

LACE PATTERN, using 4.0 mm needles over a number of sts divisible by 8 + 1.

Row 1 (RS) : p1, * yon, k2tog, k3, sl 1, k1, pssso, yon, p1 *, rep from * to *.

Row 2 & every WS row : k1, * p7, k1 *, rep from * to *.

Row 3 : p1, * k1, yon, k2tog, k1, sl 1, k1, pssso, yon, k1, p1 *, rep from * to *.
After Row 4 rep from Row 1.

• Tension/Gauge

To achieve a good result it is essential to make a tension square (see our hints & tips at bergeredefrance.com/advice).

A 10 cm (4 in) square of Lace Pattern = 21 sts & 27 rows.

• To make

BACK :

Using 3.5 mm needles CO 107-115-123-133-145 sts. Work 6 cm [2¼ in] (20 rows) 1/1 rib starting & ending with :

S - M - L & XXL : k1.

XL : p1.

Change to 4.0 mm needles & work :

S - L & XXL :

1-1-4 sts St St,

105-121-137 sts Lace Pattern,

1-1-4 sts St St.

M & XL :

2-3 sts St St,

111-127 sts Lace Pattern starting at St 6 on chart,

2-3 sts St St.

Armholes :

When work measures 37-38-38-39-40 cm [14½-15-15-15¼-15¾ in] (104-106-106-110-112 rows) total cast off 6 sts at beg of next 2 rows.

Note : every yon must be compensated by a k2tog or sl 1, k1, pssso.

Then cont on the rem **95-103-111-121-133** sts.

Shoulders & neck :

Cont until work measures **56-58-60-62-64** cm [**22-22¾-23¾-24½-25** in] (**156-160-166-172-176** rows) total.

Next row (RS): Cast off **7-8-8-9-11** sts, work **28-30-32-35-38** sts, cast off the central **25-27-31-33-35** sts, work to end.

Next row (WS): Cast off **7-8-8-9-11** sts, work to central cast off sts & put rem sts on a spare needle. Work will now be completed in 2 sections.

***Next row (neck edge):** Cast off **3** sts, work to end.

Next row (shoulder edge): Cast off **7-8-9-10-11** sts, work to end.

Next row (neck edge): Cast off **2** sts, work to end.

Cont to cast off at shoulder edge as foll: **8-8-9-10-11** sts **2-1-2-2-2** times, then **0-9-0-0-0** sts once*.

With WS facing pick up sts left on spare needle & work from *to* above.

LEFT FRONT :

Using 3.5 mm needles CO **62-66-70-75-81** . sts. Work **6** cm [**2¼** in] (**20** rows) 1/1 rib starting as for back & ending with k2, **but** on the final row, work the first **12** sts & leave on a spare needle **for the border**, then cast on **1** new st for the seam and work to end.

Change to 4.0 mm needles & cont on the **51-55-59-64-70** sts obtained as foll:

S - L & XXL :

- 1-1-4** sts St St,
- 48-56-64** sts Lace St,
- 2** sts St St.

M & XL :

- 2-3** sts St St,
- 51-59** sts Lace Pattern starting at St 6 on the chart,
- 2** sts St St.

Armhole & neck :

When work measures **37-38-38-39-40** cm [**14½-15-15-15¼-15¾** in] (**104-106-106-110-112** rows) total cast off **6** sts at beg of next RS row for armhole, **at the same time for the neck** work until 3 sts rem, sl 1, k1, pssso, k1.

Rep the neck dec on foll RS row, *then on foll 4th row, then on foll RS row* rep from *to* **3-4-5-6-7** times total, then on every foll 4th row **7-6-6-5-4** times. **30-33-35-39-44** sts rem.

Shoulder :

When work measures **56-58-60-62-64** cm [**22-22¾-23¾-24½-25** in] (**156-160-166-172-176** rows) total cast off at the beg of every RS row as foll: **7-8-8-9-11** sts **2-3-1-1-4** times, then **8-9-9-10-0** sts **2-1-3-3-0** times.

RIGHT FRONT :

Using 3.5 mm needles CO **62-66-70-75-81** . sts & cont in 1/1 rib starting with k2.

Buttonhole :

When work measures **2.5-2.5-2.5-3-2.5** cm [**1-1-1-1¼-1** in] (**8-8-8-10-8** rows) total, work **6** sts, cast off **2** sts (= **1** buttonhole) & work to end.

Next row, cast on **2** new sts in place of the cast off sts & cont in 1/1 rib.

When work measures approx. **5** cm [**2** in] (**19** rows) total, work until **12** sts rem on needle, cast on **1** new st **for the seam** & leave the last **12** sts on a spare needle **for the border**.

Change to 4.0 mm needles & cont on the **51-55-59-64-70** sts obtained as foll:

- 2** sts St St,
- 47-52-54-59-64** sts Lace Pattern starting at St 6 of the chart,
- 1-2-1-3-4** sts St St,

Neck & armhole :

When work measures **37-38-38-39-40** cm [**14½-15-15-15¼-15¾** in] (**104-106-106-110-112** rows) total, **for the neck dec at the beg of RS rows** at same interval as on left front, **at the same time for the armhole** cast off **6** sts at beg of first WS row.

To dec for neck : k1, k2tog, work to end.

Shoulder :

Cast off at the beg of WS rows as for left front.

SLEEVES :

Using 3.5 mm needles CO **51-53-55-57-59** sts. Work **6** cm [**2¼** in] (**20** rows) 1/1 rib, **but** on the final row inc **30-34-40-42-44** sts evenly (= **81-87-95-99-103** sts).

Change to 4.0 mm needles & cont as foll:

- S :** Lace pattern.
- M - L - XL & XXL :**
- 3-3-1-3** sts St St,
- 81-89-97-97** Lace Pattern,
- 3-3-1-3** sts St St.

Top of sleeve :

When work measures **47** cm [**18½** in] (**132** rows) total, leave the rem sts on a

spare needle.

FINISHING :

Borders :

Left front border :

Using a 3.5 mm needles pick up the **12** sts for the left front, cast on **1** new st for the seam & cont in 1/1 rib.

When work measures **79-82-86-89-93** cm [**31-32¼-33¾-35-36½** in] total, leave on a spare needle.

Right front border :

Using a 3.5 mm needle pick up the **12** sts for the right front, then cast on **1** new st for the seam then cont in 1/1 rib.

When work measures **14-14-14-15-15** cm [**5½-5½-5½-6-6** in] total, work **6** sts, cast off **2** sts. (= **1** buttonhole) & work to end.

Next row, cast on **2** new sts in place of the cast off sts.

When work measures **25.5-25.5-25.5-27-27.5** cm [**10-10-10-10½-10¾** in] total, make another buttonhole as before.

When work measures **37-37-37-39-40** cm [**14½-14½-14½-15¼-15¾** in] total make another buttonhole.

When work measures **60-62-65-67-71** cm [**23½-24½-25½-26¼-28** in] total leave on a spare needle.

Graft the borders together.

Join shoulder seams.

Sew the border around the fronts and back neck.

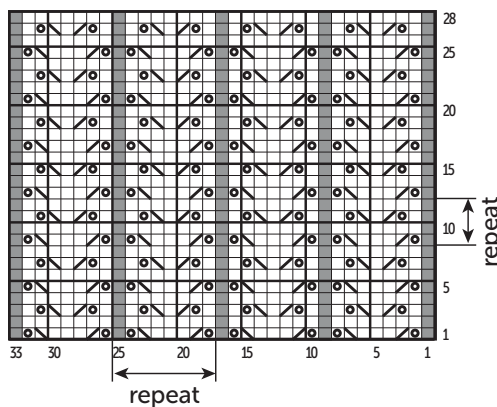
Using back stitch graft the sleeves into the vertical section of the armholes (see Grafting a Border in our hints & tips at bergerefrance.com/advices)

Sew the sleeve & side seams.

Sew on the buttons.

Secure & weave in all ends.

LACE PATTERN



- = P on RS, K on WS
- = K on RS, P on WS
- ⊙ = yon
- ▤ = K2tog
- ▥ = Sl 1, k1, pssso

BBBBBB M2768

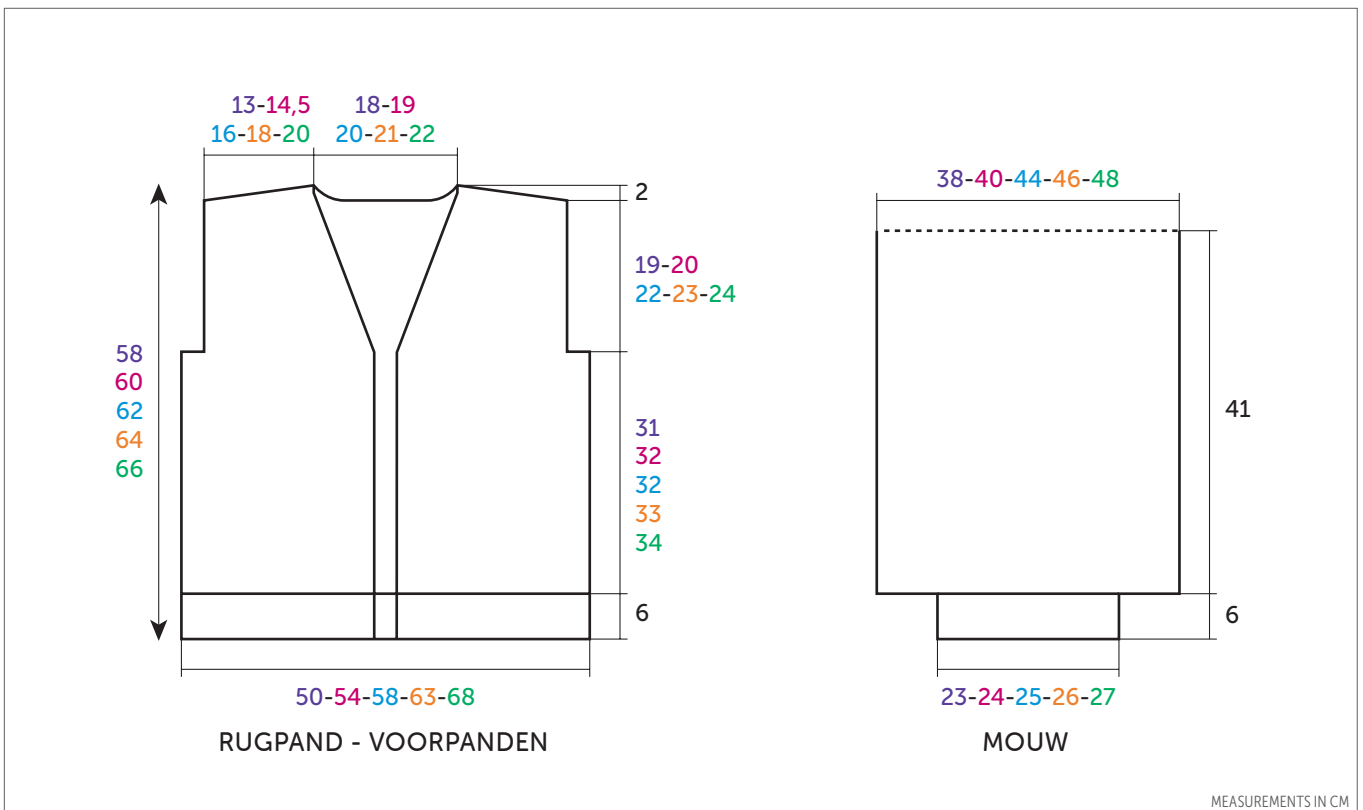
Ajour V-halsvest



LIN MÉRINOS

Nuit 10955

MATEN				
S	M	L	XL	XXL
BOLLEN				
10	11	12	13	14



NEDERLANDS

BREINAALDEN
nr. 3,5 en 4

FOURNITUREN

4 knopen in kokoshout
Ø 25 mm art. 50554 (pakje van 5)

• Gebruikte steken

BOORDSTEEK 1/1, nld. nr. 3,5.

RECHTE TRICOTSTEEK, nld. nr. 4.

AJOURSTEEK, nld. nr. 4. Over een aantal st. deelbaar door 8 + 1.

1e nld. (goede kant van het werk) : 1 st. averecht, * 1 omslag, 2 st. samen recht, 3 st. recht, 1 overhaling 1 omslag, 1 st.

averecht *, herhalen van * tot *.

2e nld. en alle even nld. : 1 st. recht, * 7 st. averecht, 1 st. recht *, herhalen van * tot *.

3e nld. : 1 st. averecht, * 1 st. recht, 1 omslag, 2 st. samen recht, 1 st. recht, 1 overhaling, 1 omslag, 1 st. recht, 1 st. averecht *, herhalen van * tot *.

5e nld. : vanaf de 1e nld. herhalen.

• Proeflapje

Voor het slagen van je model is het belangrijk om het proeflapje te breien (zie tips en raad op bergeredefrance.nl/conseils).

Een vierkant van 10 cm in ajoursteek = 21 st. en 27 nld.

• Uitvoering

RUGPAND :

107-115-123-133-145 st. met nld. nr. 3,5 opzetten, **6 cm (20 nld.)** boordsteek 1/1 breien en hierbij beginnen en eindigen voor :

S - M - L en XXL : met 1 st. recht.

XL : met 1 st. averecht.

Als volgt met nld. nr. 4 verder breien :

S - L en XXL :

1-1-4 st. rechte tricotsteek,

105-121-137 st. ajoursteek,

1-1-4 st. rechte tricotsteek.

M en XL :

2-3 st. rechte tricotsteek,

111-127 st. ajoursteek en hierbij beginnen met st. 6 van de teltekening,

2-3 st. rechte tricotsteek.

Armsgaten :

Op 37-38-38-39-40 cm (104-106-106-110-112 nld.) totale hoogte aan beide kanten 6 st. afkanten.

Let op : elke omslag moet vergoed worden door 2 st. samen recht of door 1 overhaling.

Dan verder breien over de overige 95-103-111-121-133 st.

Schouders en hals :

Op 56-58-60-62-64 cm (156-160-166-172-176 nld.) totale hoogte voor de schouders aan beide kanten elke 2e nld. afkanten voor :

S : 2 x 7 st., 2 x 8 st.,

M : 3 x 8 st., 1 x 9 st.,

L : 1 x 8 st., 3 x 9 st.,

XL : 1 x 9 st., 3 x 10 st.,

XXL : 4 x 11 st.,

tegelijk met de 1e schoudermindering voor de hals de middelste 25-27-31-33-35 st. afkanten, elke kant apart verder breien en hierbij aan de halskant elke 2e nld. 1 x 3 st., 1 x 2 st. afkanten.

LINKERVOORPAND :

62-66-70-75-81 st. met nld. nr. 3,5 opzetten, 6 cm (20 nld.) boordsteek 1/1 breien en hierbij beginnen als voor het rugpand en eindigen met 2 st. recht, maar in de laatste nld.: de eerste 12 st. breien en ze dan laten wachten voor de bies, dan 1 nieuwe st. opzetten voor de naad en de nld. uitbreien.

Over de verkregen 51-55-59-64-70 st. als volgt met nld. nr. 4 verder breien voor :

S - L en XXL :

1-1-4 st. rechte tricotsteek,

48-56-64 st. ajoursteek,

2 st. rechte tricotsteek.

M en XL :

2-3 st. rechte tricotsteek,

51-59 st. ajoursteek en hierbij beginnen met st. 6 van de teltekening,

2 st. rechte tricotsteek.

Armsgat en hals :

Op 37-38-38-39-40 cm (104-106-106-110-112 nld.) totale hoogte voor het armsgat rechts 6 st. afkanten, tegelijk voor de hals links op 1 st. uit de kant minderen voor :

S : 2 x 1 st. elke 2e nld., * 1 x 1 st. elke 4e nld., 1 x 1 st. elke 2e nld. *, 3 keer breien van * tot *, dan 7 x 1 st. elke 4e nld.

M : 2 x 1 st. elke 2e nld., * 1 x 1 st. elke 4e nld., 1 x 1 st. elke 2e nld. *, 4 keer breien van * tot *, dan 6 x 1 st. elke 4e nld.

L : 2 x 1 st. elke 2e nld., * 1 x 1 st. elke 4e nld., 1 x 1 st. elke 2e nld. *, 5 keer breien van * tot *, dan 6 x 1 st. elke 4e nld.

XL : 2 x 1 st. elke 2e nld., * 1 x 1 st. elke 4e nld., 1 x 1 st. elke 2e nld. *, 6 keer breien van * tot *, dan 5 x 1 st. elke 4e nld.

XXL : 2 x 1 st. elke 2e nld., * 1 x 1 st. elke 4e nld., 1 x 1 st. elke 2e nld. *, 7 keer breien van * tot *, dan 4 x 1 st. elke 4e nld.

Voor het minderen van 1 st. op 1 st. uit de kant : de nld. breien en als er

nog 3 st. op de linkernld. over zijn, dan 1 overhaling en 1 st. recht breien.

Schouder :

Rechts afkanten als voor het rugpand.

RECHTERVOORPAND :

62-66-70-75-81 st. met nld. nr. 3,5 opzetten, boordsteek 1/1 breien en hierbij beginnen met 2 st. recht.

Knoopsgat :

Op 2,5-2,5-2,5-3-2,5 cm (8-8-8-10-8 nld.) hoogte 6 st. breien, 2 st. afkanten (= 1 knoopsgat) en de nld. uitbreien.

In de volgende nld. 2 nieuwe st. opzetten op de plaats van de afgekante st. Dan de boordsteek 1/1 verder breien.

Op ongeveer 5 cm (19 nld.) totale hoogte de nld. breien en als er nog 12 st. op de linkernld. over zijn, dan 1 nieuwe st. opzetten voor de naad en de laatste 12 st. laten wachten voor de bies.

Over de verkregen 51-55-59-64-70 st. als volgt met nld. nr. 4 verder breien :

2 st. rechte tricotsteek,

47-52-54-59-64 st. ajoursteek en hierbij beginnen met st. 6 van de teltekening,

1-2-1-3-4 st. rechte tricotsteek.

Hals en armsgat :

Op 37-38-38-39-40 cm (104-106-106-110-112 nld.) totale hoogte voor de hals rechts minderen als voor het linkervoorpand, tegelijk voor het armsgat links 6 st. afkanten.

Voor het minderen van 1 st. op 1 st. uit de kant : 1 st. recht, 2 st. samen recht breien, dan de nld. verder breien.

Schouder :

Links afkanten als voor het rugpand.

MOUWEN :

51-53-55-57-59 st. met nld. nr. 3,5 opzetten, 6 cm (20 nld.) boordsteek 1/1 breien, maar over de laatste nld. 30-34-40-42-44 meerderingen verdelen (= 81-87-95-99-103 st.).

Als volgt met nld. nr. 4 verder breien voor :

S : in ajoursteek.

M - L - XL en XXL :

3-3-1-3 st. rechte tricotsteek,

81-89-97-97 st. ajoursteek,

3-3-1-3 st. rechte tricotsteek.

Bovenkant mouw :

Op 47 cm (132 nld.) totale hoogte de st. laten wachten.

AFWERKING :

Biezen :

Bies linkervoorpand :

De wachtende 12 st. van het linkervoorpand met een breinld. nr. 3,5 weer opnemen, dan 1 nieuwe st. opzetten voor de naad en in de boordsteek 1/1 verder breien.

Op 79-82-86-89-93 cm totale hoogte de st. laten wachten.

Bies rechtervoorpand :

De wachtende 12 st. van het rechtervoorpand met een breinld. nr. 3,5 weer opnemen, dan 1 nieuwe

st. opzetten voor de naad en in de boordsteek 1/1 verder breien.

Op 14-14-14-15-15 cm totale hoogte 6 st. breien, 2 st. afkanten (= 1 knoopsgat) en de nld. uitbreien.

In de volgende nld. 2 nieuwe st. opzetten op de plaats van de afgekante st.

Op 25,5-25,5-25,5-27-27,5 cm totale hoogte 1 knoopsgat vormen als hiervoor.

Op 37-37-37-39-40 cm totale hoogte 1 knoopsgat vormen.

Op 60-62-65-67-71 cm totale hoogte de st. laten wachten.

De biezen aan elkaar mazen.

De schouders aan elkaar naaien.

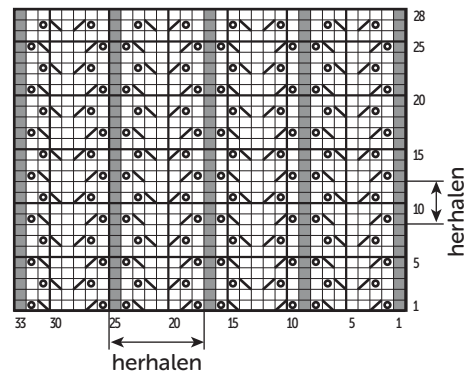
De zo verkregen bies langs de voorpanden en de hals van het rugpand naaien.

De bovenkant van de mouwen met de stiksteek langs het verticale deel van de armsgaten naaien.

De mouw- en zijnaden van het vest aan elkaar naaien.

De knopen aannaaien.

AJOURSTEЕК



■	= 1 st. averechte tricotsteek
□	= 1 st. rechte tricotsteek
⊗	= 1 omslag
▨	= 2 st. samen recht
▬	= 1 overhaling