

BBBBBB M2153

Pull col V

V Neck Sweater — V-halstrui

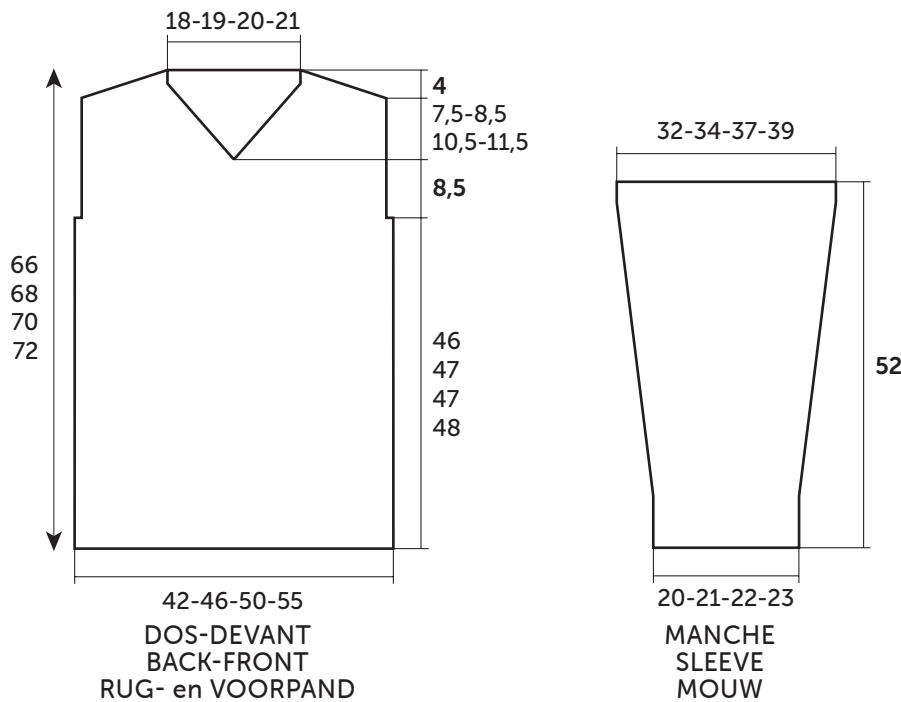
TAILLES - SIZES - MATEN
S M L XL**100% COTON BIO**

Noir 10681 (A)

PELOTES - BALLS - BOLLEN
5 6 6 7**COTON MERCERISÉ**

Blanc 21231 (B)

1 1 1 1



MESURES EN / MEASUREMENTS IN / AFMETINGEN IN : CM

FRANÇAIS

AIGUILLES
n° 3,5

• Points employés

POINT FANT., aig. n° 3,5. Sur un n. de m. impair.**1er rg (endr. du trav.)** : endr.**2ème-4ème et 6ème rgs** : 2 m. endr., * 1 m. endr. double (= piquer l'aig. droite au milieu de la m. située sous la m. à tric., faire 1 m. endr. et lâcher ensuite la m. de l'aig. gauche), 1 m. endr. *, répéter de * à *, term. par 2 m. endr. au lieu d'1.**3ème-5ème et 7ème rgs** : 1 m. env., * 1 m. env. double (= piquer l'aig. droite au milieu de la m. située sous la m. à tric., faire 1 m. env. et lâcher ensuite la m. de l'aig. gauche), 1 m. env. *, répéter de * à *.**8ème rg** : repr. au 2ème rg.**POINT FANT. RAYÉ**, aig. n° 3,5.

Tric. 2 rgs en 100% COTON BIO, 1 rg en coton mercerisé. Répéter ces 3 rgs.

Tric. avec 2 pelotes en 100% COTON BIO pour ne pas couper les fils après ch. rayure.

POINT MOUSSE en 100% COTON BIO, aig. n° 3,5.

• Echantillon

Un carré de 10 cm point fant. = 17 m. et 40 rgs.

Important : voir pages conseils.

• Réalisation

DOS :

Monter **73-81-87-95** m. en 100% COTON BIO. Tric. point fant. rayé.

Emmanchures :

A **46-47-47-48** cm (**184-188-188-192** rgs) de haut, rab. 2 m. de ch. côté.Cont. sur les **69-77-83-91** m. rest.

Epaules :

A **16-17-19-20** cm de haut. d'emmanchures (**248-256-264-272** rgs de haut. tot.), rab. de ch. côté ts les 2 rgs :**S** : 7 fs 2 m., 2 fs 3 m.**M** : 4 fs 2 m., 5 fs 3 m.**L** : 2 fs 2 m., 7 fs 3 m.**XL** : 8 fs 3 m., 1 fs 4 m.Rab. les **29-31-33-35** m. rest. pour l'encolure.

DEVANT :

Commencer comme le dos.

Emmanchures :

Rab. à la même haut. et comme au dos.

Encolure :

A 8,5 cm de haut. d'emmanchures (**218-222-222-226** rgs de haut. tot.), rab. la m. centrale, cont. ch. côté séparément en rab. côté encolure :**S** : ts les 2 rgs 5 fs 1 m. ; * ts les 4 rgs 1 fs 1 m., ts les 2 rgs 1 fs 1 m. *, rab. 4 fs de * à * ; puis

ts les 4 rgs 1 fs 1 m.

M : ts les 2 rgs 4 fs 1 m. ; * ts les 4 rgs 1 fs 1 m., ts les 2 rgs 1 fs 1 m. * ; rab. 5 fs de * à * ; puis ts les 4 rgs 1 fs 1 m.

L : * ts les 2 rgs 1 fs 1 m., ts les 4 rgs 1 fs 1 m. * ; rab. 8 fs de * à *.

XL : * ts les 4 rgs 1 fs 1 m., ts les 2 rgs 1 fs 1 m. * ; rab. 8 fs de * à * ; puis ts les 4 rgs 1 fs 1 m.

Epaules :

Entre-temps, rab. à la même haut. et comme au dos.

MANCHES :

Monter **37-37-39-41** m. en 100% COTON BIO. Tric. point fant. rayé.

A **8 cm (32 rgs)** de haut, augm. de ch. côté :

S : 7 fs 1 m. ts les 18 rgs, 3 fs 1 m. ts les 16 rgs.

M : 11 fs 1 m. ts les 16 rgs.

L : 9 fs 1 m. ts les 14 rgs, 4 fs 1 m. ts les 12 rgs.

XL : 3 fs 1 m. ts les 14 rgs, 11 fs 1 m. ts les 12 rgs.

Cont. sur les **57-59-65-69** m. obtenues.

A **51,5 cm (206 rgs)** de haut. tot., tric. 2 rgs point mousse en 100% COTON BIO et laisser les m. en attente.

FINITIONS :

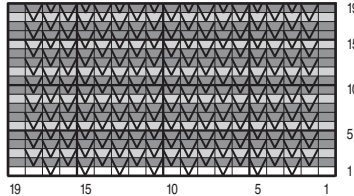
Assembler une épaule.

Avec le fil 100% COTON BIO, relever **106-114-124-130** m. au bord de l'encolure. Tric. 2 rgs point mousse et rab. toutes les m.

Assembler la 2ème épaule.

Poser au point de mailles le haut des manches au bord des emmanchures, puis faire les coutures des manches et des côtés du pull.

POINT FANTAISIE / PATTERN ST / FANTASIESTEELK



□ = 1 m. jersey endroit en 100% COTON BIO / Knit 100% COTON BIO / 1 st. r. tricotst. met 100% COTON BIO
■ = 1 m. jersey envers en 100% COTON BIO / Purl 100% COTON BIO / 1 st. av. tricotst. met 100% COTON BIO
◻ = 1 m. jersey envers en COTON MERCERISÉ / Purl COTON MERCERISÉ / 1 st. av. tricotst. met COTON MERCERISÉ
∇ = 1 m. endroit double ou 1 m. envers double / k1d or p1d / 1 dubbele st. recht of 1 dubbele st. averecht



ENGLISH

KNITTING NEEDLE SIZES
3.5 mm

• Stitches used

PATTERN ST (PATT ST), using 3.5 mm needles over an odd number of sts.

Row 1 (rs): knit.

Row 2, 4 & 6: k2, *k1d, k1* rep from *to* ending with k2 instead of k1.

Row 3, 5 & 7: p1, *p1d, p1* rep from *to*.

After Row 7 rep from Row 2.

STRIPED PATTERN ST (STRIPED PATT ST), using 3.5 mm needles.

Work 2 rows in Coton Fifty, 1 row in Coton Mercerise. Rep these 3 rows.

Work with 2 balls of Coton Fifty so that you do not have to cut thread between stripes.

GARTER ST (G-ST), using Coton Fifty & 3.5 mm needles

Every row: k

• Abbreviations

K1d: knit into stitch below current stitch on needle & remove both sts.

P1d: purl into stitch below current stitch on needle & remove both sts.

• Tension/Gauge

17 sts & 40 rows of Pattern St using 3.5 mm needles = 10 cm (4 in) square.

Important: See BASIC knitting instruction pages at beginning of book.

• To make

BACK:

Using Coton Fifty cast on **73 (81-87-95)** sts & work in Striped Patt St.

Armholes:

When work measures **46 (47-47-48) cm (18 [18½-18½-19] in) [184-188-188-192 rows]** total cast off 2 sts at beg of next 2 rows.

Cont on the rem **69 (77-83-91)** sts.

Shoulders:

When armholes measure **16 (17-19-20) cm (6¼ [6½-7½-8] in) [248-256-264-272 rows total]** cast off at the beg of every row as foll:

S: 2 sts 14 times, 3 sts 4 times.

M: 2 sts 8 times, 3 sts 10 times.

L: 2 sts 4 times, 3 sts 14 times.

XL: 3 sts 16 times, 4 sts twice.

Cast off the rem **29 (31-33-35)** sts for neck.

FRONT:

Start as for Back.

Neck:

When armholes measure **8.5 cm (3¼ in) [218-222-222-226 rows total]** cast off the central stitch & working each side separately cast off at neck edge as foll:

S: 1 st on every alt row 5 times, *1 st on foll 4th row, then 1 st on foll alt row* rep from *to* 3 times, then 1 st on foll 4th row once.

M: 1 st on every alt row 4 times, *1 st on foll 4th row, then 1 st on foll alt row* rep from *to* 4 times, then 1 st on foll 4th row once.

L: 1 st on next neck edge row, *1 st on foll 4th row, then 1 st on foll alt row* rep from *to* 7 times, then 1 st on foll 4th row.

XL: *1 st on foll 4th row, then 1 st on foll alt row* rep from *to* 7 times, then 1 st on foll 4th row once.

Shoulders:

AT THE SAME TIME cast off for shoulders as for Back.

SLEEVES:

Using Coton Fifty cast on **37 (37-39-41)** sts & work in Striped Patt St.

When work measures **8 cm (3 in) [32 rows]** total inc 1 st at each edge of next rs row then as foll:

S: 1 st at each edge of every foll 18th row 6 times, then 1 st at each edge of every 16th row 3 times.

M: 1 st at each edge of every foll 16th row 10 times.

L: 1 st at each edge of every foll 14th row 8 times, then 1 st at each edge of every foll 12th row 4 times.

XL: 1 st at each edge of every foll 14th row twice, then 1 st at each edge of every foll 12th row 11 times.

Cont on the **57 (59-65-69)** sts obtained.

When work measures **51.5 cm (20¼ in) [206 rows]** total work 2 rows of G-St using Coton Fifty then leave on a stitch holder.

TO MAKE UP:

Join one shoulder seams.

Front neck border: Using Coton Fifty pick up **106 (114-124-130)** sts around neck edge & work in G-St for 2 rows then cast off all sts. Join 2nd shoulder seam.

Graft the garter sts at the top of sleeve around the armhole edge (see Grafting a Border instructions), then sew side & sleeve seams.

• Gebruikte steken

FANTASIEST., nld. nr. 3,5. Over een oneven aantal st.

1e nld. (goede kant) : r.

2e-4e en 6e nld.: 2 st. r., *1 dubb. st. r. (= de rechternld. in het midden van de st. steken die onder de te br. st. ligt, 1 st. r. br. en dan de st. van de linkernld. laten vallen), 1 st. r.*, van * tot * herhalen, eind. met 2 st. r. i.p.v. met 1.

3e-5e en 7e nld.: 1 st. av., *1 dubb. st. av. (= de rechternld. in het midden van de st. steken die onder de te br. st. ligt, 1 st. av. br. en dan de st. van de linkernld. laten vallen), 1 st. av.*, van * tot * herhalen.

8e nld.: vanaf de 2e nld. herhalen.

GESTR. FANTASIEST., nld. nr. 3,5.

2 nld. COTON FIFTY en 1 nld. COTON MERCERISÉ br. Deze 3 nld. herhalen.

Met 2 bollen COTON FIFTY br. om de draden na elke streep niet af te knippen.

RIBBELST. met COTON FIFTY, nld. nr. 3,5.

• Proeflapje

Een vierkant van 10 cm in fantasiest. = 17 st. en 40 nld.

Belangrijk : zie algemene aanwijzingen.

• Uitvoering

RUGPAND :

Met COTON FIFTY **73-81-87-95** st. opzetten en gestr. fantasiest. br.

Armsgaten :

Op **46-47-47-48** cm (**184-188-188-192** nld.) hoogte aan beide kanten 2 st. afk. Verder br. over de overige **69-77-83-91** st.

Schouders :

Op **16-17-19-20** cm armgathoogte (**248-256-264-272** nld. tot. hoogte) aan beide kanten elke 2e nld. afk. voor :

S : 7 maal 2 st. en 2 maal 3 st.

M : 4 maal 2 st. en 5 maal 3 st.

L : 2 maal 2 st. en 7 maal 3 st.

XL : 8 maal 3 st. en 1 maal 4 st.

De overige **29-31-33-35** st. afk. voor de hals.

VOORPAND :

Beginnen als voor het rugpand.

Armsgaten :

Op dezelfde hoogte en manier afk. als voor het rugpand.

Hals :

Op 8,5 cm armgathoogte (**218-222-222-226** nld. tot. hoogte) de middelste st. afk., elke kant apart verder br. en hierbij aan de halskant afk. voor :

S : elke 2e nld. 5 maal 1 st., *elke 4e nld. 1 maal 1 st., elke 2e nld. 1 maal 1 st.*, 4 keer van * tot * afk., dan elke 4e nld. 1 maal 1 st.

M : elke 2e nld. 4 maal 1 st., *elke 4e nld. 1 maal 1 st., elke 2e nld. 1 maal 1 st.*, 5 keer van * tot * afk., dan elke 4e nld. 1 maal 1 st.

L : *elke 2e nld. 1 maal 1 st., elke 4e nld. 1 maal 1 st.*, 8 keer van * tot * afk.

XL : *elke 4e nld. 1 maal 1 st., elke 2e nld. 1 maal 1 st.*, 8 keer van * tot * afk., dan elke 4e nld. 1 maal 1 st.

Schouders :

Ondertussen op dezelfde hoogte en manier afk. als voor het rugpand.

MOUWEN :

Met COTON FIFTY **37-37-39-41** st. opzetten en gestr. fantasiest. br.

Op **8** cm (**32** nld.) hoogte aan beide kanten meerd. voor :

S : 7 maal 1 st. elke 18e nld. en 3 maal 1 st. elke 16e nld.

M : 11 maal 1 st. elke 16e nld.

L : 9 maal 1 st. elke 14e nld. en 4 maal 1 st. elke 12e nld.

XL : 3 maal 1 st. elke 14e nld. en 11 maal 1 st. elke 12e nld.

Verder br. over de verkregen **57-59-65-69** st.

Op **51,5** cm (**206** nld.) tot. hoogte 2 nld. ribbelst. met COTON FIFTY br. en dan de st. laten wachten.

AFWERKING :

Een schoudernaad sluiten.

Langs de hals **106-114-124-130** st. opnemen met het garen COTON FIFTY, 2 nld. ribbelst. br. en dan alle st. afk.

De 2e schoudernaad sluiten.

De bovenkant van de mouwen met de stiksteek langs de armsgaten naaien, dan de mouw- en zijnaden van de trui sluiten.