

M2158 - PULL AJOURÉ MANCHES 3/4

Experte



Tailles	S	M	L	XL	XXL
Qualité 100% COTON BIO	Nombre de pelotes				
Bordeaux 10667	7	8	9	9	10
aig. n° 2,5 et 3					

Légende

1 surjet simple envers : Tricoter 1 m. envers, puis glisser cette m. sur l'aig. gauche. Avec l'aig. droite prendre la 2ème m. de l'aig. gauche et la rabattre par-dessus la m. glissée et remettre la m. glissée sur l'aig. droite.

Points employés

JERSEY ENDROIT, aig. n° 3.

POINT AJOURÉ, aig. n° 3. Sur un nombre de m. divisible par 4.

1er rg (endroit du travail) : * 2 m. ensemble endroit, 2 jetés *, répéter de * à *.

2ème rg et tous les rgs pairs : Envers en tricotant les jetés envers, mais lorsque 2 jetés se suivent, tricoter le 2ème jeté envers torsé.

3ème rg : 1 jeté, * 1 surjet simple, 2 m. ensemble endroit, 2 jetés *, répéter de * à * en terminant par 1 jeté au lieu de 2.

5ème rg : Reprendre au 1er rg.

POINT FANTAISIE, aig. n° 3. Sur 86 m. Suivre la grille.

CÔTES AJOURÉES, aig. n° 2,5. Sur un nombre de m. divisible par 4.

1er rg (endroit du travail) : * 1 jeté, 1 surjet simple, 2 m. endroit *, répéter de * à *.

2ème rg : * 1 jeté, 1 surjet simple envers, 2 m. envers *, répéter de * à *.

Répéter ces 2 rgs.

Echantillons

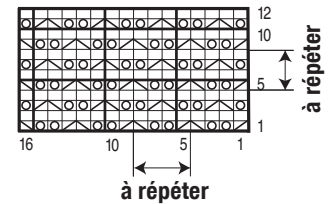
Pour réussir votre modèle, il est important de tricoter les échantillons (voir « *L'indispensable échantillon* » sur nos premières pages d'explications).

86 m. point fantaisie = 28 cm de large.

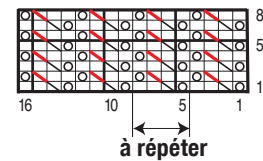
34 rgs = 10 cm de haut.

Un carré de 10 cm point ajouré pour les manches = 21 m. et 31 rgs.

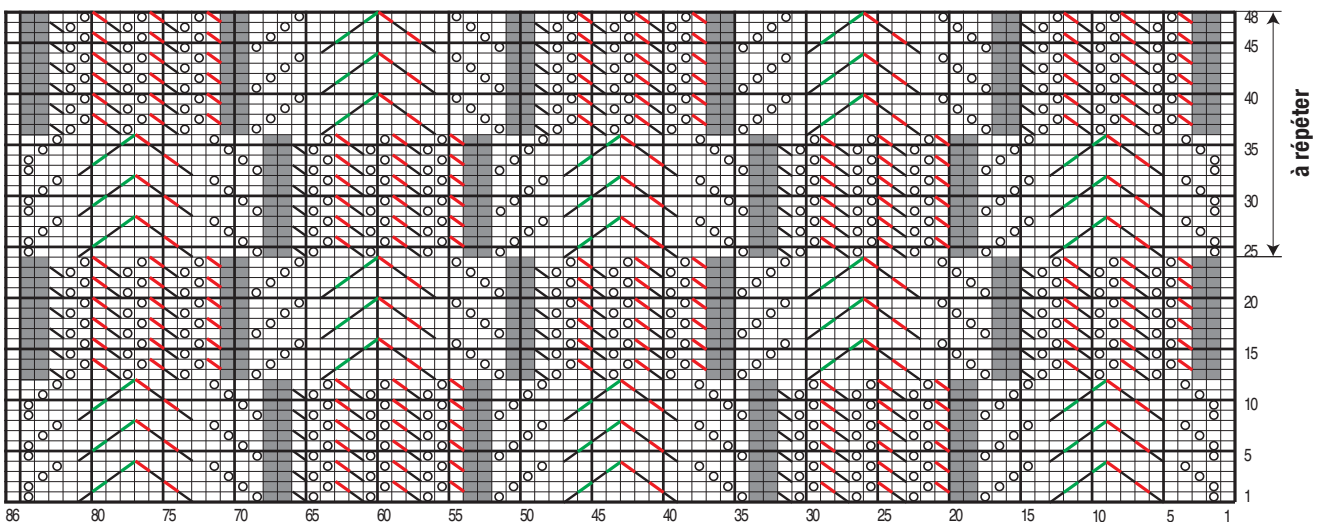
POINT AJOURÉ



CÔTES AJOURÉES



POINT FANTAISIE



□ = 1 m. jersey endroit

■ = 1 m. jersey envers

○ = 1 jeté

◻ = 1 surjet simple sur l'endroit du travail

◻ = 1 surjet simple envers sur l'envers du travail

◻ = 2 m. ensemble endroit sur l'endroit du travail

◻ = 2 m. ensemble envers sur l'envers du travail

Réalisation

DOS :

Monter **118-126-134-146-158** m. aig. n° 3. Tricoter :
- 2 m. jersey endroit,
- **14-18-22-28-34** m. point ajouré,
- **86** m. point fantaisie en suivant la grille,
- **14-18-22-28-34** m. point ajouré en commençant :
S - M - L et XXL : à la m. 3 de la grille,
XL : à la m. 1 de la grille,
- 2 m. jersey endroit,
Après le 48ème rg de la grille, continuer dans les différents points.

Attention, chaque jeté doit être compensé par 1 surjet simple ou 2 m. ensemble endroit ou 2 m. ensemble envers.

Emmanchures :

A **37-38-38-39-40** cm (**126-130-130-132-136** rgs) de hauteur totale, rabattre de chaque côté tous les 2 rgs (**attention**, il faut toujours avoir au moins 1 ou 2 m. jersey endroit après avoir rabattu chaque groupe de m.) :

S : 1 x 3 m., 1 x 2 m., 4 x 1 m.

M : 1 x 3 m., 1 x 2 m., 5 x 1 m.

L : 1 x 3 m., 2 x 2 m., 4 x 1 m.

XL : 1 x 3 m., 3 x 2 m., 5 x 1 m.

XXL : 2 x 3 m., 4 x 2 m., 4 x 1 m.

Puis, continuer dans les différents points sur les **100-106-112-118-122** m. restantes.

Encolure :

A **52-54-56-58-60** cm (**178-184-192-198-204** rgs) de hauteur totale, rabattre les **42-44-46-50-52** m. centrales, continuer chaque côté séparément en rabattant côté encolure tous les 2 rgs 1 x 3 m., 1 x 2 m.

Epaules :

A **54-56-58-60-62** cm (**184-190-198-204-210** rgs) de hauteur totale, rabattre les **24-26-28-29-30** m. restantes.

DEVANT :

Commencer comme le dos.

Emmanchures :

Rabattre à la même hauteur et comme au dos.

Encolure :

A **45-47-49-51-53** cm (**154-160-168-174-180** rgs) de hauteur totale, rabattre les **30-32-34-38-40** m. centrales, continuer chaque côté séparément en rabattant côté encolure tous les 2 rgs 1 x 3 m., 1 x 2 m., 3 x 1 m. ; puis tous les 4 rgs 3 x 1 m.

Epaules :

Rabattre à la même hauteur et comme au dos.

MANCHES :

Monter **48-50-52-54-56** m. aig. n° 2,5. Tricoter :

- 2 m. jersey endroit,

- **44-46-48-50-52** m. côtes ajourées,

- 2 m. jersey endroit.

A 2 cm (8 rgs) de haut, continuer aig. n° 3 en tricotant :

- 2 m. jersey endroit,

- **44-46-48-50-52** m. point ajouré,

- 2 m. jersey endroit,

et en augmentant de chaque côté (tricoter les m. augmentées progressivement en point ajouré) :

S : 6 x 1 m. tous les 12 rgs.

M : 5 x 1 m. tous les 10 rgs, 3 x 1 m. tous les 8 rgs.

L : 8 x 1 m. tous les 8 rgs, 2 x 1 m. tous les 6 rgs.

XL : 2 x 1 m. tous les 8 rgs, 10 x 1 m. tous les 6 rgs.

XXL : 11 x 1 m. tous les 6 rgs, 3 x 1 m. tous les 4 rgs.

Puis, continuer sur les **60-66-72-78-84** m. obtenues.

A 29 cm (92 rgs) de hauteur totale, former l'arrondi en rabattant de chaque côté :

S : Tous les 2 rgs 1 x 3 m., 1 x 2 m., 6 x 1 m. ; tous les 4 rgs 3 x 1 m. ; puis tous les 2 rgs 3 x 1 m., 3 x 2 m. et les 14 m. restantes.

M : Tous les 2 rgs 1 x 3 m., 2 x 2 m., 5 x 1 m. ; tous les 4 rgs 3 x 1 m. ; puis tous les 2 rgs 3 x 1 m., 1 x 2 m., 2 x 3 m. et les 14 m. restantes.

L : Tous les 2 rgs 1 x 3 m., 3 x 2 m., 5 x 1 m. ; tous les 4 rgs 3 x 1 m. ; puis tous les 2 rgs 4 x 1 m., 1 x 2 m., 2 x 3 m. et les 14 m. restantes.

XL : Tous les 2 rgs 2 x 3 m., 2 x 2 m., 5 x 1 m. ; tous les 4 rgs 3 x 1 m. ; puis tous les 2 rgs 4 x 1 m., 2 x 2 m., 2 x 3 m. et les 14 m. restantes.

XXL : Tous les 2 rgs 2 x 3 m., 2 x 2 m., 15 x 1 m., 2 x 2 m., 2 x 3 m. et les 14 m. restantes.

BORDURE D'ENCOLURE :

Monter **110-114-118-122-126** m. aig. n° 2,5.

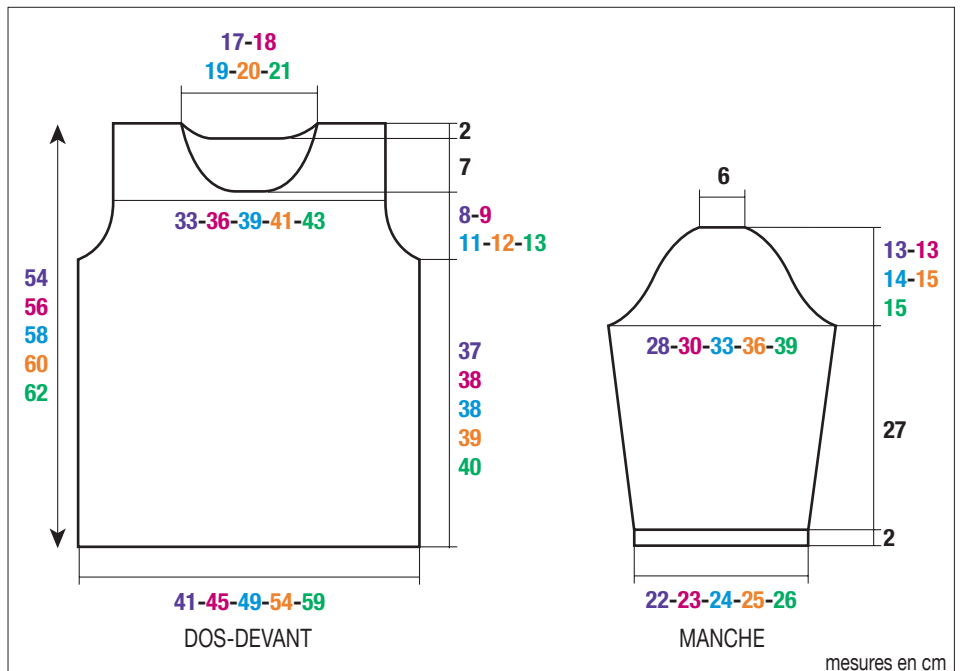
Tricoter 2 cm (8 rgs) côtes ajourées et laisser les m. en attente.

FINITIONS :

Assembler les épaules.

Poser au point de mailles la bordure au bord de l'encolure. Assembler les petits côtés.

Coudre l'arrondi des manches au bord des emmanchures, puis faire les coutures des manches et des côtés du pull.



M2158 OPENWORK SWEATER

Expert



Sizes	S	M	L	XL	XXL
Quality 100% COTON BIO Bordeaux 10667	No. of balls				
	7	8	9	9	10
2.5 mm & 3.0 mm needles					

Abbreviations

P1, sl 1, pssso, purlwise: p1, slip stitch back onto left needle. Using the right hand needle pass the 2nd stitch on the left needle over the top of the slipped st & put the slipped stitch back onto right needle.

Stitches Used

STOCKING ST (ST-ST), using 3.0 mm needles

Row 1: k

Row 2: p

LACE ST, using 3.0 mm needles. Over a number of sts divisible by 4.

Row 1 (rs): *k2tog, yon twice, sl 1, k1, pssso* rep from *to*.

Row 2 & every ws row: purl working the 1st yon as purl & the 2nd yon a ptbl.

Row 3: yon, *sl 1, k1, pssso, k2tog, yon twice* rep from *to* ending with 1 yon instead of 2.

After Row 4 rep from Row 1.

PATTERN ST (PATT ST), using 3.0 mm needles. Over 86 sts. Follow the chart.

LACE RIB, using 2.5 mm needles. Over a number of sts divisible by 4.

Row 1 (rs): *yon, sl 1, k1, pssso, k2* rep from *to*.

Row 2: *yon, p1, sl 1, pssso purlwise, p2* rep from *to*.

Repeat these 2 rows.

Tension/Gauge

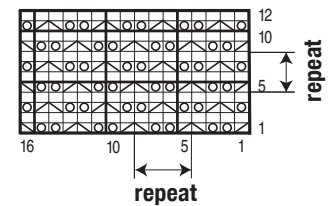
To achieve a good result it is essential to make a tension square (see BASIC knitting instruction pages at beginning of book).

86 sts Pattern St = 28 cm (11 in) width.

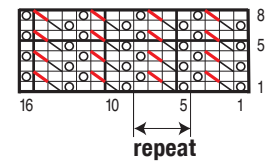
34 rows = 10 cm (4 in) length.

21 sts & 31 rows using Lace St & 3.0 mm needles = 10 cm (4 in) square.

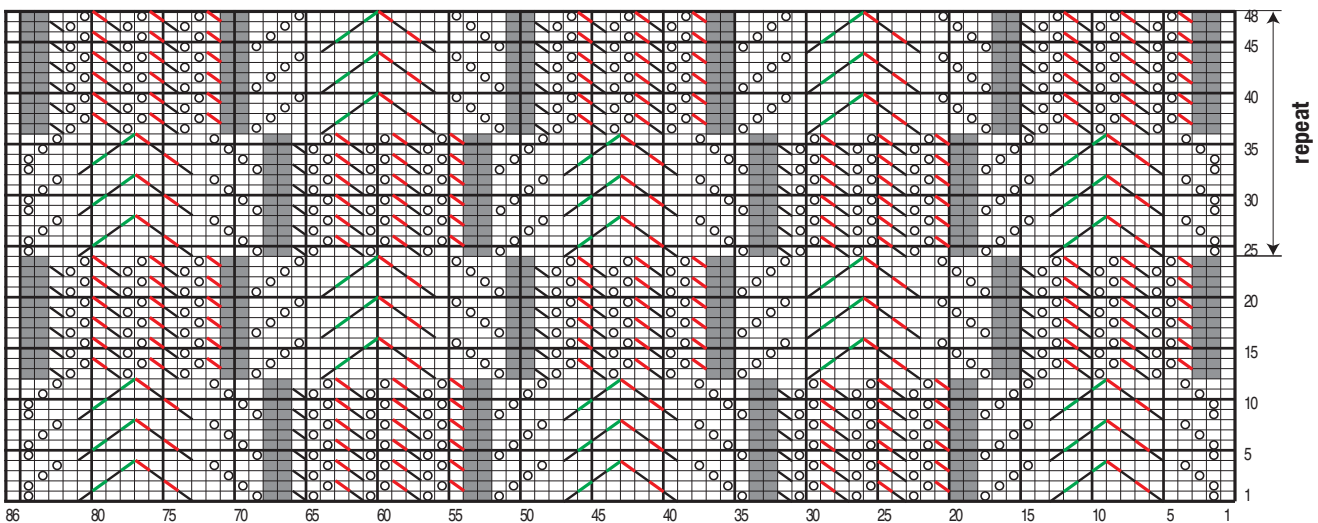
LACE ST



LACE RIB



PATTERN ST



- = knit
- = purl
- = yon
- ⊞ = sl 1, k1, pssso on rs of work
- ⊞ = p1, sl 1, pssso purlwise on ws of work
- ⊞ = k2tog on rs of work
- ⊞ = p2tog on ws of work

To make

BACK:

Using 3.0 mm needles cast on **118-126-134-146-158** sts. Work as foll:

2 sts St-St,

14-18-22-28-34 sts Lace St,

86 sts Patt St foll chart,

14-18-22-28-34 sts Lace St starting as foll:

S-M-L & XXL: From St 3 of chart

XL: From St 1 of chart,

2 sts St-St.

After the 48th row of chart cont in the different patt as set.

Attention: Each yon must be compensated by a sl 1, k1, pssso, or a k2tog or a p2tog.

Armholes:

When work measures **37-38-38-39-40** cm (**14½-15-15-15¼-15¾** in) [126-130-130-132-136 rows] total, cast off at the beg of every row as foll:

(Attention: you must always have at least 1 or 2 St-St after casting off each group of sts).

S: 3 sts twice, 2 sts twice, 1 st 8 times.

M: 3 sts twice, 2 sts twice, 1 st 10 times.

L: 3 sts twice, 2 sts 4 times, 1 st 8 times.

XL: 3 sts twice, 2 sts 6 times, 1 st 10 times.

XXL: 3 sts 4 times, 2 sts 8 times, 1 st 8 times.

Then cont in the different patt on the rem **100-106-112-118-122** sts.

Neck:

When work measures **52-54-56-58-60** cm (**20½-21¼-22-23-23½** in) [178-184-192-198-204 rows] total cast off the central **42-44-46-50-52** sts & cont each side separately cast off at the neck edge on every alt row as foll: 3 sts once, 2 sts once.

Shoulders:

When work measures **54-56-58-60-62** cm (**21¼-22-23-23½-24½** in) [184-190-198-204-210 rows] total cast off the rem **24-26-28-29-30** sts.

FRONT:

Start as for Back.

Armholes:

Cast off at same height as for Back.

Neck:

When work measures **45-47-49-51-53** cm (**17¾-18½-19¼-20-21** in) [154-160-168-174-180 rows] total cast off the central **30-32-34-38-40** sts & cont to work each side separately casting off at neck edge on every alt row as foll: 3 sts once, 2 sts once, 1 st 3 times, then on every foll 4th row 1 st 3 times.

Shoulders:

Cast off at same height as for Back.

SLEEVES:

Using 2.5 mm needles cast on **48-50-52-54-56** sts. Work as foll:

2 sts St-St,

44-46-48-50-52 sts Lace Rib,

2 sts St-St.

When work measures 2 cm (1 in) [8 rows] total change to 3.0 mm needles & cont as foll for **12-10-8-8-6** rows:

2 sts St-St,

44-46-48-50-52 sts Lace St,

2 sts St-St.

Then cont in patt as set & inc 1 st at each edge of next rs row (work the inc sts progressively as Lace St) then as foll:

S: On every foll 12th row 5 times.

M: On every foll 10th row 4 times, then on every foll 8th row 3 times.

L: On every foll 8th row 7 times, then on every foll 6th row twice.

XL: On foll 8th row, then on every foll 6th row 10 times.

XXL: On every foll 6th row 10 times, then on every foll 4th row 3 times.

Cont on the **60-66-72-78-84** sts obtained.

When work measures 29 cm (11½ in) [92 rows] total form the shoulder cap by casting off at the beg of rows as foll:

S: 3 sts at beg of next 2 rows, then 2 sts at beg of next 2 rows, 1 st at beg of next 12 rows, *work 2 rows straight, cast off 1 st at beg of next 2 rows* rep from *to* twice, then 1 st at beg of next 6 rows, 2 sts at beg of next 6 rows & rem 14 sts.

M: 3 sts at beg of next 2 rows, then 2 sts at beg of next 4 rows, 1 st at beg of next 10 rows, *work 2 rows straight, cast off 1 st at beg of next 2 rows* rep from *to* twice, then 1 st at beg of next 6 rows, 2 sts at beg of next 2 rows, 3 sts at beg of next 4 rows & rem 14 sts.

L: 3 sts at beg of next 2 rows, then 2 sts at beg of next 6 rows, 1 st at beg of next 10 rows, *work 2 rows straight, cast off 1 st at beg of next 2 rows* rep from *to* twice, then 1 st at beg of next 8 rows, 2 sts at beg of next 2 rows, 3 sts at beg of next 4 rows & rem 14 sts.

XL: 3 sts at beg of next 4 rows, then 2 sts at beg of next 4 rows, 1 st at beg of next 10 rows, *work 2 rows straight, cast off 1 st at beg of next 2 rows* rep from *to* twice, then 1 st at beg of next 8 rows, 2 sts at beg of next 4 rows, 3 sts at beg of next 4 rows & rem 14 sts.

XXL: 3 sts at beg of next 4 rows, then 2 sts at beg of next 4 rows, 1 st at beg of next 30 rows, then 2 sts at beg of next 4 rows, 3 sts at beg of next 4 rows & rem 14 sts.

NECK BORDER:

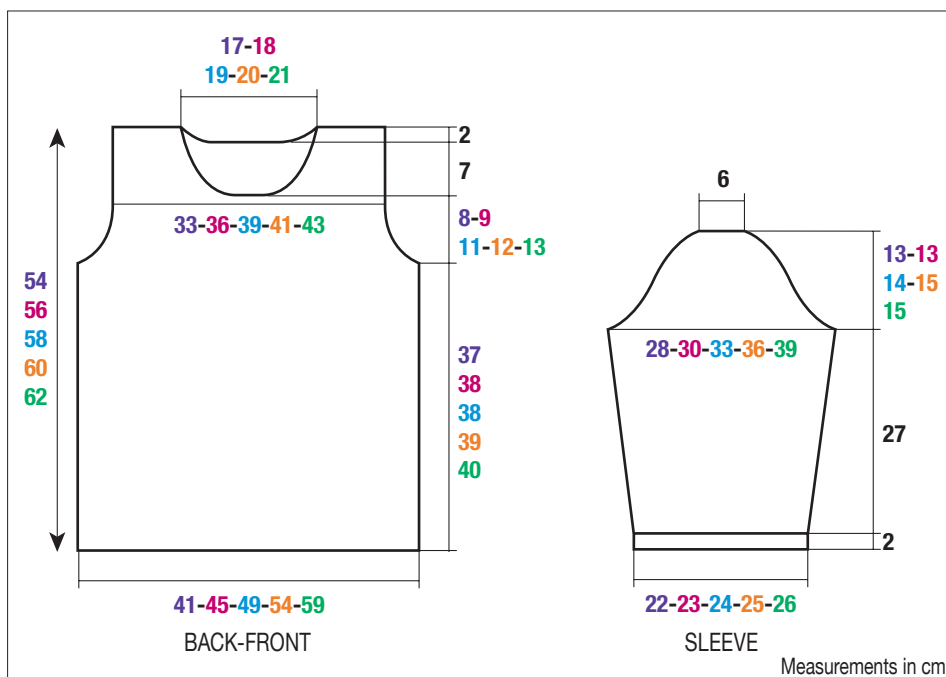
Using 2.5 mm needles cast on **110-114-118-122-126** sts. Work in Lace Rib for 2 cm (1 in) [8 rows] then leave on a spare needle.

TO MAKE UP:

Join shoulder seams.

Graft border around neck edge (see Grafting a Border instructions). Then sew together border edges.

Sew sleeves into place, then sew side & sleeve seams.





M2158 - AJOURTRUI MET 3/4 MOUWEN

Expert

Maten	S	M	L	XL	XXL
Kwaliteit 100% COTON BIO	Aantal bollen				
Bordeaux 10667	7	8	9	9	10
breinld. nr. 2,5 en 3					

■ Toelichting

1 averechtse overhaling : 1 st. averecht breien, dan deze st. op de linkernld. afhaken. Met de rechternld. de 2e st. van de linkernld. opnemen en deze over de afgehaalde st. afkanten en de afgehaalde st. weer op de rechternld. zetten.

■ Gebruikte steken

RECHTE TRICOTSTEEK, nld. nr. 3.

AJOURSTEEK, nld. nr. 3. Over een aantal st. deelbaar door 4.

1e nld. (goede kant) : *2 st. samen recht, 2 omslagen, 1 overhaling*, van * tot * herhalen.

2e nld. en alle even nld.: averecht en hierbij de omslagen averecht breien, maar als 2 omslagen elkaar opvolgen, dan de 2e omslag gedraaid averecht breien.

3e nld.: 1 omslag, *1 overhaling, 2 st. samen recht, 2 omslagen*, van * tot * herhalen, eindigen met 1 omslag i.p.v. met 2.

5e nld.: vanaf de 2e nld. herhalen.

FANTASIESTEEK, nld. nr. 3. Over 86 st. De teltekening volgen.

AJOURBOORDSTEEK, nld. nr. 2,5. Over een aantal st. deelbaar door 4.

1e nld. (goede kant) : *1 omslag, 1 overhaling, 2 st. recht*, van * tot * herhalen.

2e nld.: *1 omslag, 1 averechtse overhaling, 2 st. averecht*, van * tot * herhalen.

Deze 2 nld. herhalen.

■ Proeflapjes

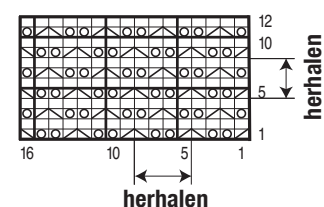
Om een mooi en passend model te krijgen is het belangrijk om de proeflapjes te breien (zie "Het onmisbare proeflapje" in de eerste bladzijden van de beschrijvingen).

86 st. fantasiesteek = 28 cm breed.

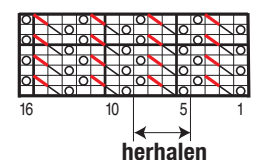
34 nld. = 10 cm hoog.

Een vierkant van 10 cm in ajoursteek voor de mouwen = 21 st. en 31 nld.

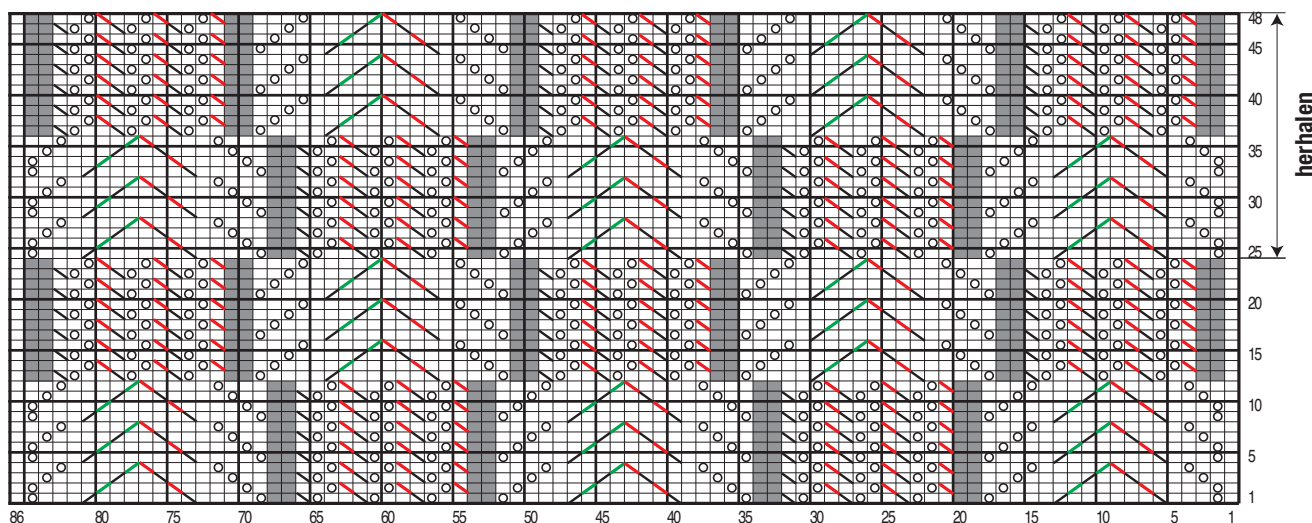
AJOURSTEEK



AJOURBOORDSTEEK



FANTASIESTEEK



- = 1 st. rechte tricotsteek
- = 1 st. averechtse tricotsteek
- ⊠ = 1 omslag
- ⊞ = 1 overhaling op de goede kant van het werk
- ⊞ = 1 averechtse overhaling op de achterkant van het werk
- ⊞ = 2 st. samen recht op de goede kant van het werk
- ⊞ = 2 st. samen averecht op de achterkant van het werk

Uitvoering

RUGPAND :

118-126-134-146-158 st. opzetten met nld. nr. 3 en breien :

- 2 st. rechte tricotsteek,
- 14-18-22-28-34 st. ajoursteek,
- 86 st. fantasiesteek volgens de teltekening,
- 14-18-22-28-34 st. ajoursteek en hierbij beginnen voor :

S - M - L en XXL : met st. 3 van de teltekening,

XL : met st. 1 van de teltekening,

- 2 st. rechte tricotsteek.

Na de 48e nld. van de teltekening verder breien in de verschillende steken.

Let op, elke omslag moet vergoed worden door 1 overhaling of door 2 st. samen recht of 2 st. samen averecht.

Armsgaten :

Op 37-38-38-39-40 cm (126-130-130-132-136 nld.) totale hoogte aan beide kanten elke 2e nld. afkanten (**let op**, er moeten altijd minstens 1 of 2 st. rechte tricotsteek over zijn na het afkanten van elke groep st.) voor :

S : 1 x 3 st., 1 x 2 st. en 4 x 1 st.

M : 1 x 3 st., 1 x 2 st. en 5 x 1 st.

L : 1 x 3 st., 2 x 2 st. en 4 x 1 st.

XL : 1 x 3 st., 3 x 2 st. en 5 x 1 st.

XXL : 2 x 3 st., 4 x 2 st. en 4 x 1 st.

Dan verder breien in de verschillende steken over de overige 100-106-112-118-122 st.

Hals :

Op 52-54-56-58-60 cm (178-184-192-198-204 nld.) totale hoogte de middelste 42-44-46-50-52 st. afkanten, elke kant apart verder breien en hierbij aan de halskant elke 2e nld. 1 x 3 st. en 1 x 2 st. afkanten.

Schouders :

Op 54-56-58-60-62 cm (184-190-198-204-210 nld.) totale hoogte de overige 24-26-28-29-30 st. afkanten.

VOORPAND :

Beginnen als voor het rugpand.

Armsgaten :

Op dezelfde hoogte en manier afkanten als voor het rugpand.

Hals :

Op 45-47-49-51-53 cm (154-160-168-174-180 nld.) totale hoogte de middelste 30-32-34-38-40 st. afkanten, elke kant apart verder breien en hierbij aan de halskant elke 2e nld. 1 x 3 st., 1 x 2 st., 3 x 1 st. en dan elke 4e nld. 3 x 1 st. afkanten.

Schouders :

Op dezelfde hoogte en manier afkanten als voor het rugpand.

MOUWEN :

48-50-52-54-56 st. opzetten met nld. nr. 2,5 en breien :

- 2 st. rechte tricotsteek,
- 44-46-48-50-52 st. ajourboordsteek,
- 2 st. rechte tricotsteek.

Op 2 cm (8 nld.) hoogte als volgt met nld. nr. 3 verder breien :

- 2 st. rechte tricotsteek,
- 44-46-48-50-52 st. ajoursteek,
- 2 st. rechte tricotsteek,

en hierbij aan beide kanten meerderen (degemeerderdest. geleidelijk in ajoursteek breien) voor :

S : 6 x 1 st. elke 12e nld.

M : 5 x 1 st. elke 10e nld. en 3 x 1 st. elke 8e nld.

L : 8 x 1 st. elke 8e nld. en 2 x 1 st. elke 6e nld.

XL : 2 x 1 st. elke 8e nld. en 10 x 1 st. elke 6e nld.

XXL : 11 x 1 st. elke 6e nld. en 3 x 1 st. elke 4e nld.

Dan verder breien over de verkregen 60-66-72-78-84 st.

Op 29 cm (92 nld.) totale hoogte voor de mouwkop aan beide kanten afkanten voor :

S : elke 2e nld. 1 x 3 st., 1 x 2 st., 6 x 1 st.; elke 4e nld. 3 x 1 st.; dan elke 2e nld. 3 x 1 st., 3 x 2 st. en de overige 14 st.

M : elke 2e nld. 1 x 3 st., 2 x 2 st., 5 x 1 st.; elke 4e nld. 3 x 1 st.; dan elke 2e nld. 3 x 1 st., 1 x 2 st., 2 x 3 st. en de overige 14 st.

L : elke 2e nld. 1 x 3 st., 3 x 2 st., 5 x 1 st.; elke 4e nld. 3 x 1 st.; dan elke 2e nld. 4 x 1 st., 1 x 2 st., 2 x 3 st. en de overige 14 st.

XL : elke 2e nld. 2 x 3 st., 2 x 2 st., 5 x 1 st.; elke 4e nld. 3 x 1 st.; dan elke 2e nld. 4 x 1 st., 2 x 2 st., 2 x 3 st. en de overige 14 st.

XXL : elke 2e nld. 2 x 3 st., 2 x 2 st., 15 x 1 st., 2 x 2 st., 2 x 3 st. en de overige 14 st.

HALSBIES :

110-114-118-122-126 st. met nld. nr. 2,5 opzetten, 2 cm (8 nld.) ajourboordsteek breien en dan de st. laten wachten.

AFWERKING :

De schouderaden sluiten.

De bies met de stiksteek langs de hals naaien en dan de zijkanten aan elkaar naaien.

De mouwkoppen langs de armsgaten naaien.

De mouw- en zijnaden van de trui sluiten.

