



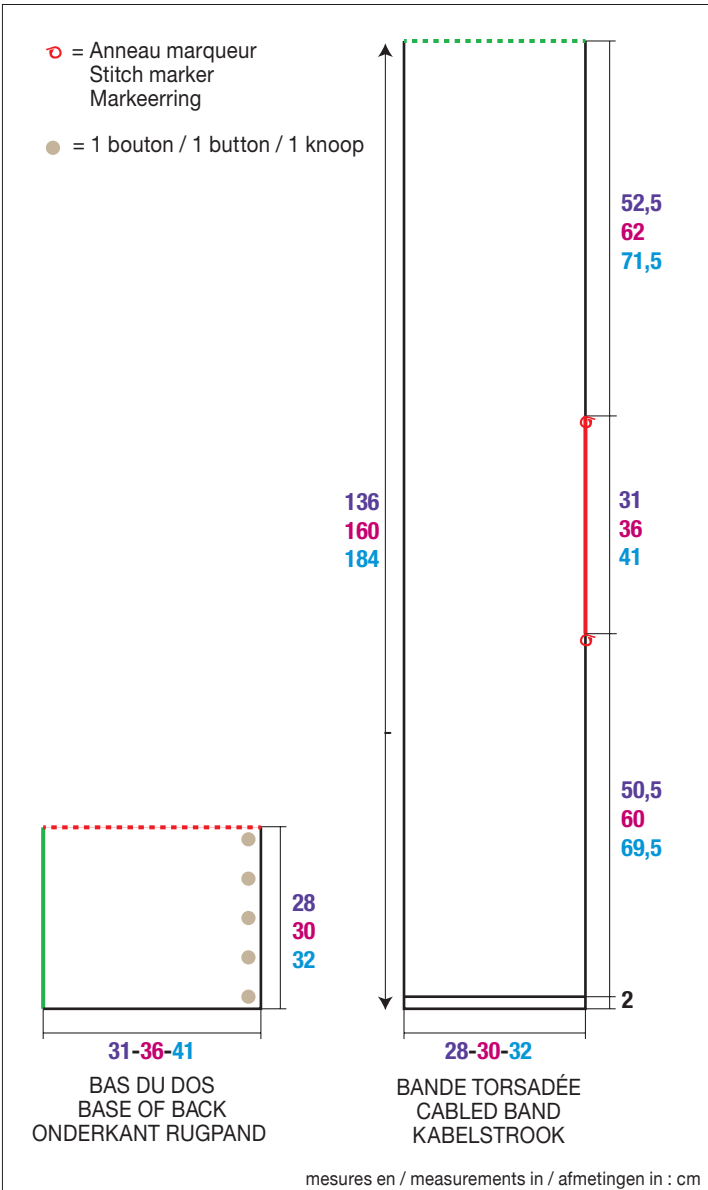
#M1327

MÉRINOS 4

Azur 20059

TAILLES - SIZES - MATEN		
XS/S	M/L	XL/XXL
PELOTES - BALLS - BOLLLEN		
6	7	8

- ☺ 32774
- 5 boutons hêtre Ø 18 mm
- 5 beech buttons Ø 18 mm
- 5 beukenhouten knopen Ø 18 mm



CACHE-CŒUR À TORSADES

Aiguilles

n° 3,5 et 4

1 aig. à torsades

Accessoires

Anneaux marqueurs réf. 68395
(lot de 48)

5 boutons hêtre Ø 18 mm réf. 32774
(lot de 6)

● Légende

Croisée à gauche = CàG

12 m. CàG : Glisser 6 m. sur l'aig. à torsades devant le travail, tricoter les 6 m. suivantes à l'endroit, puis les 6 m. de l'aig. à torsades à l'endroit.

● Points employés

CÔTES 2/2, aig. n° 3,5.

1 m. POINT MOUSSE TORSE, aig. n° 4.

1er rg et tous les rgs suivants : Endroit torse.

CÔTES FANTAISIES, aig. n° 4.

1er rg (endroit du travail) : 1 m. endroit torse, * 1 m. envers, 1 m. endroit torse *, répéter de * à *.

2ème rg : 1 m. envers torse, * 1 m. endroit, 1 m. envers torse *, répéter de * à *.

Répéter ces 2 rgs.

TORSADE, aig. n° 4. Sur 16 m.

1er rg (endroit du travail) et 3ème rg : 2 m. envers, 12 m. endroit, 2 m. envers.

2ème rg et tous les rgs pairs : 2 m. endroit, 12 m. envers, 2 m. endroit.

5ème rg : 2 m. envers, 12 m. CàG, 2 m. envers.

7ème - 9ème - 11ème - 13ème - 15ème rgs : 2 m. envers, 12 m. endroit, 2 m. envers.

17ème rg : Reprendre au 5ème rg.

POINT AJOURÉ, aig. n° 4. Sur 5 m.

1er rg (endroit du travail) : 1 jeté, 1 m. endroit, 1 double diminution, 1 m. endroit, 1 jeté.

2ème rg : Envers.

3ème rg : 1 m. endroit, 1 jeté, 1 double diminution, 1 jeté, 1 m. endroit.

4ème rg : Envers.

5ème rg : Reprendre au 1er rg.

● Echantillon

Pour réussir votre modèle, il est important de tricoter l'échantillon (consulter nos astuces et conseils sur bergeredefrance.fr/conseils).

Un carré de 10 cm dans les différents points = 31 m. et 27 rgs.

● Réalisation

BAS DU DOS :

Monter **76-88-100** m. aig. n° 3,5. Tricoter côtes 2/2 en commençant et en terminant par 3 m. endroit.

A **28-30-32** cm (**78-84-90** rgs) de haut, rabattre toutes les m.

BANDE TORSADÉE :

Monter **80-86-92** m. aig. n° 3,5. Tricoter côtes 2/2 en commençant et en terminant par :

XS/S et XL/XXL : 3 m. endroit.

M/L : 2 m. endroit.

Au **5ème rg**, tricoter **3-2-5** m., 1 jeté, 2 m. ensemble endroit ou 2 m. ensemble envers (= 1 boutonnière), * **16-18-18** m., 1 jeté, 2 m. ensemble endroit ou 2 m. ensemble envers (= 1 boutonnière) *, tricoter encore 3 fois de * à *, puis terminer le rg.

Tricoter 1 rg sur toutes les m., puis continuer aig. n° 4 en suivant la grille selon la taille à réaliser.

Début du dos :

A **52,5-62-71,5** cm (**142-168-194** rgs) de hauteur totale, glisser un anneau marqueur dans la 1ère m. **pour marquer le début du dos**, puis continuer les différents points.

Fin du dos :

A **83,5-98-112,5** cm (**226-264-304** rgs) de hauteur totale, glisser un anneau marqueur dans la 1ère m. **pour marquer la fin du dos**, puis continuer les différents points.

A **136-160-184** cm (**368-432-498** rgs) de hauteur totale, laisser les m. en attente.

FINITIONS :

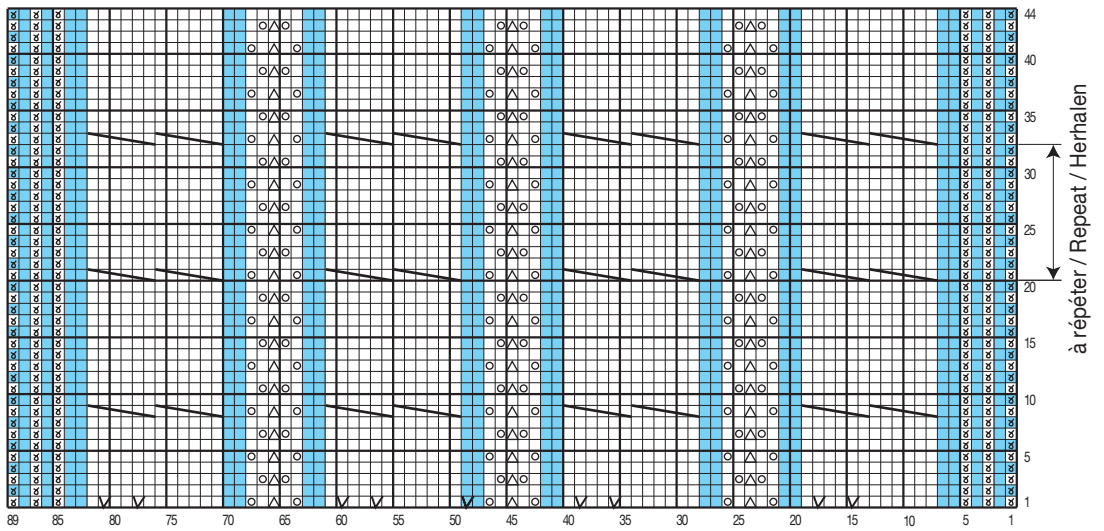
Coudre le bas du dos le long de la bande torsadée entre les anneaux marqueurs (= pointillés et trait **rouges** sur le croquis).

Poser à points arrière le haut de la bande torsadée le long du côté du bas du dos (= trait et pointillés **verts** sur le croquis).

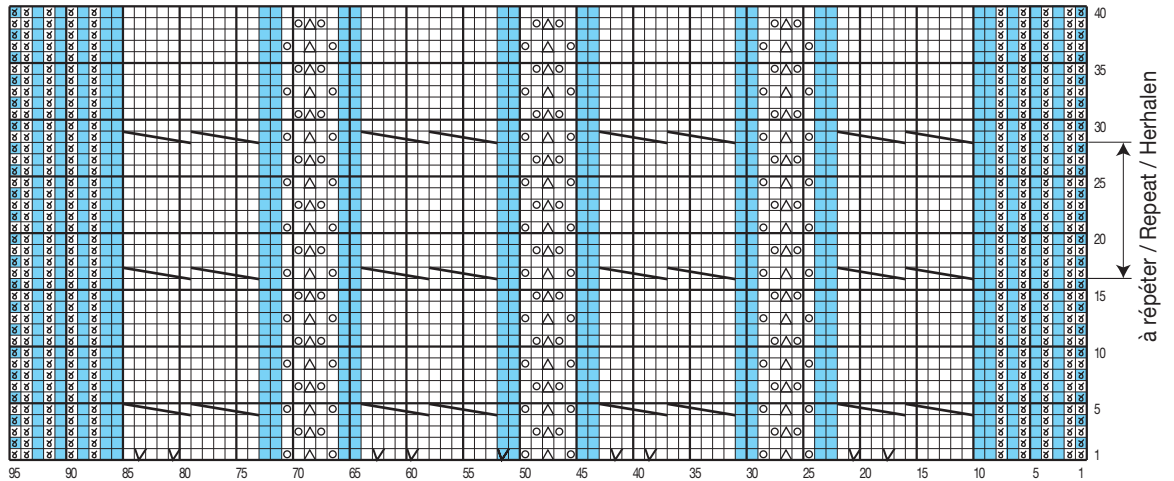
Coudre les boutons (voir croquis).



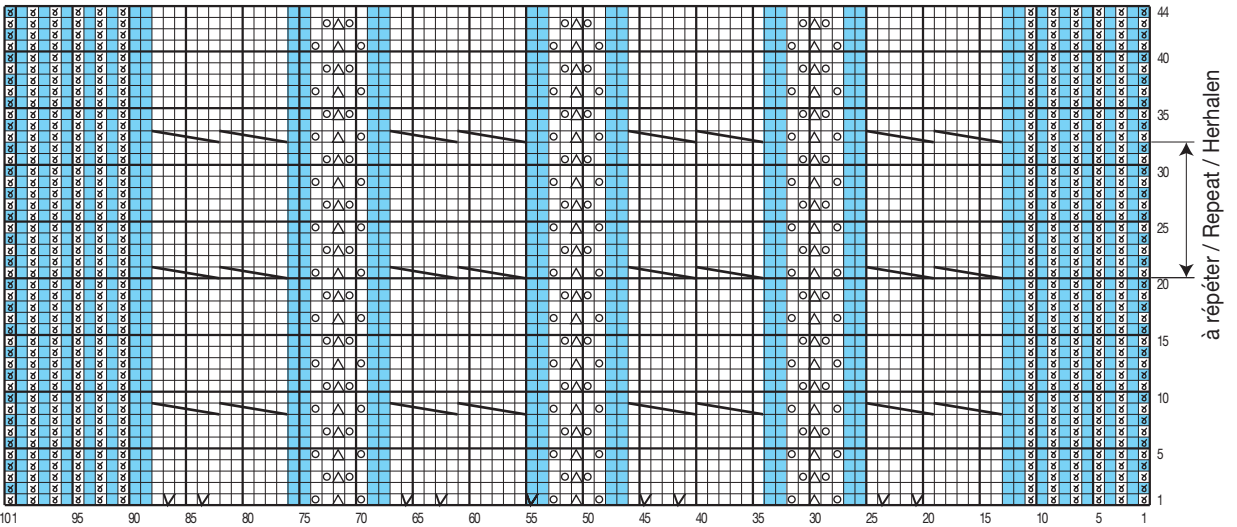
Taille XS/S / Size XS/S / Maat XS/S



Taille M/L / Size M/L / Maat M/L



Taille XL/XXL / Size XL/XXL / Maat XL/XXL



-  = 1 m. point mousse torsé sur 2 rgs / 1 st Twisted Garter St over 2 rows / 1 st. gedraaide ribbelsteek over 2 nld.
-  = 1 m. jersey endroit torsé / k1tbl / 1 st. gedraaide rechte tricotsteek
-  = 1 m. jersey endroit / K on RS, P on WS / 1 st. rechte tricotsteek
-  = 1 m. jersey envers / P on RS, K on WS / 1 st. averechte tricotsteek
-  = 1 augmentation endroit / inc 1 knitwise / 1 rechte meerdering
-  = 1 augmentation envers / inc 1 purlwise / 1 averechte meerdering
-  = 1 jeté / 1 yon / 1 omslag
-  = 1 double diminution / sl 2, k1, pssso 2 sl sts / 1 dubbele mindering
-  = 12 m. croisées à gauche / 12CL / 12 st. links kruisen

CROSS OVER WRAP

Knitting needles

3.5 mm & 4.0 mm needles**Cable Needle (cn)**

Accessories

Stitch markers ref. 68395 (pk of 48)**5 beech buttons 18mm dia. ref. 32774 (pk of 6)**

● Abbreviations

Cross Left = CL**12CL =** Slip 6 sts onto cn at front of work, k6, then k6 from cn**K1tbl =** knit 1 through back of loop

● Stitches used

2/2 RIB, using 3.5 mm needles.

Twisted Garter Stitch, using 4.0 mm needles.

Every row: k1tbl across row.**PATTERN RIB**, using 4.0 mm needles.**Row 1 (RS):** k1tbl, *p1, k1tbl* rep from *to*.**Row 2:** p1tbl, *k1, p1tbl* rep from *to*.

Rep these 2 rows.

CABLE, using 4.0 mm needles. Over 16 sts.**Row 1 (RS) & 3:** p2, k12, p2**Row 2 & every WS row:** k2, p12, k2**Row 5:** p2, 12CL, p2**Row 7, 9, 11, 13 & 15:** p2, k12, p2

After Row 16 rep from Row 5.

LACE STITCH, using 4.0 mm needles. Over 5 sts.**Row 1 (RS):** yon, k1, sl 2, k1, pssso the 2 sl sts, k1, yon**Row 2:** purl**Row 3:** k1, yon, sl 2, k1, pssso the 2 sl sts, yon, k1**Row 4:** purl

Rep from Row 1

● Tension/Gauge

To achieve a good result it is essential to make a tension square (see our hints & tips at bergeredefrance.com/advices).

31 sts & 27 rows over the different sts using 4.0 mm needles = 10 cm (4 in) square

● To Make

BASE OF BACK:

Using 3.5 mm needles CO **76-88-100** sts.**Row 1 (RS):** k3, *p2, k2* rep from *to* ending with k3 instead of k2.**Row 2:** p3, *k2, p2* rep from *to* ending with p3 instead of p2.These 2 rows form 2/2 rib starting & ending with k3, cont as est until work measures **28-30-32** cm (**11-12-12½** in) [**78-84-90** rows] then cast off all sts.

CABLE BAND:

Using 3.5 mm needles CO **80-86-92** sts.**Row 1 (RS):** **k3-k2-k3**, *p2, k2* rep from *to* ending with **k3-k2-k3**.**Row 2:** **p3-p2-p3**, *k2, p2* rep from *to* ending with **p3-p2-p3**.These 2 rows form 2/2 rib starting & ending with **k3-k2-k3**, cont as est for **4** rows total.**Next row (RS):** work **3-2-5** sts, yon, k2tog or p2tog (= 1 buttonhole), *work **16-18-18** sts, yon, k2tog or p2tog (= 1 buttonhole)* rep from *to* 3 more times then work to end.Work **1** row on all sts then change to 4.0 mm needles & foll Chart for size being made until work measures **52.5-62-71.5** cm (**20%-24½-28** in) [**142-168-194** rows] total.

Beg of back:

Slip a stitch marker into the 1st stitch to **mark the beg of the back**, then cont in the different sts as est until work measures **83.5-98-112.5** cm (**32¾-38½-44¼** in) [**226-264-304** rows] total.

End of back:

Slip a stitch marker into the 1st stitch to **mark the end of the back**, then cont in the different sts as est until work measures **136-160-184** cm (**53½-63-72½** in) [**368-432-498** rows] total, then leave all sts on a spare needle.

FINISHING:

Sew the base of the Back along the cabled band between the stitch markers (= **red dotted line on diagram**).Using back stitch graft the top of the cabled band to the edge of the base of the back (= **green dotted line on diagram**) (see Grafting a Border in our hints & tips at bergeredefrance.com/advices).

Sew on buttons (see diagram).

Secure & weave in all ends.

WIKKELVEST met KABELS

Breinaalden

nr. 3,5 en 4**1 kabelnaald**

Benodigdheden

Markeeringen, artikelnr. 68395 (pakje van 48 stuks)**5 beukenhouten knopen Ø 18 mm, artikelnr. 32774 (pakje van 6)**

● Toelichting

Links kruisen = lkr.**12 st. lkr.:** 6 st. op de kabelnld. voor het werk zetten, de volgende 6 st. recht breien, dan de 6 st. van de kabelnld. recht breien.

● Gebruikte steken

BOORDSTEEK 2/2, nld. nr. 3,5.**1 ST. GEDRAAIDE RIBBELSTEEK**, nld. nr. 4.**1e nld. en alle volgende nld.:** gedraaid recht.**FANTASIEBOORDSTEEK**, nld. nr. 4.**1e nld. (goede kant van het werk) :** 1 st. gedraaid recht, *1 st. averecht, 1 st. gedraaid recht*, van * tot * herhalen.**2e nld.:** 1 st. gedraaid averecht, *1 st. recht, 1 st. gedraaid averecht*, van * tot * herhalen.

Deze 2 nld. herhalen.

KABEL, nld. nr. 4. Over 16 st.**1e nld. (goede kant van het werk) en 3e nld.:** 2 st. averecht, 12 st. recht, 2 st. averecht.**2e nld. en alle even nld.:** 2 st. recht, 12 st. averecht, 2 st. recht.**5e nld.:** 2 st. averecht, 12 st. lkr., 2 st. averecht.**7e – 9e – 11e – 13e en 15e nld.:** 2 st. averecht, 12 st. recht, 2 st. averecht.**17e nld.:** vanaf de 5e nld. herhalen.**AJOURSTEEK**, nld. nr. 4. Over 5 st.**1e nld. (goede kant van het werk) :** 1 omslag, 1 st. recht, 1 dubbele mindering, 1 st. recht, 1 omslag.**2e nld.:** averecht.**3e nld.:** 1 st. recht, 1 omslag, 1 dubbele mindering, 1 omslag, 1 st. recht.**4e nld.:** averecht.**5e nld.:** vanaf de 1e nld. herhalen.

● Proeflapje

Voor het slagen van uw model is het belangrijk om het proeflapje te breien (zie onze kneepjes en raadgevingen op bergeredefrance.nl/conseils).

Een vierkant van 10 cm in de verschillende steken = 31 st. en 27 nld.

● Uitvoering

ONDERKANT RUGPAND :

76-88-100 st. opzetten met nld. nr. 3,5, boordsteek 2/2 breien en hierbij beginnen en eindigen met 3 st. recht.Op **28-30-32** cm (**78-84-90** nld.) hoogte alle st. afkanten.

KABELSTROOK :

80-86-92 st. opzetten met nld. nr. 3,5, boordsteek 2/2 breien en hierbij beginnen en eindigen voor :**XS/S en XL/XXL** : met 3 st. recht.**M/L** : met 2 st. recht.In de **5e** nld. breien : **3-2-5** st., 1 omslag, 2 st. samen recht of 2 st. samen averecht (= 1 knoopsgat), ***16-18-18** st., 1 omslag, 2 st. samen recht of 2 st. samen averecht (= 1 knoopsgat)*, nog 3 keer van * tot * breien, dan de nld. uitbreien.