

BBBBBB M2179

# Gilet sans manches ajouré

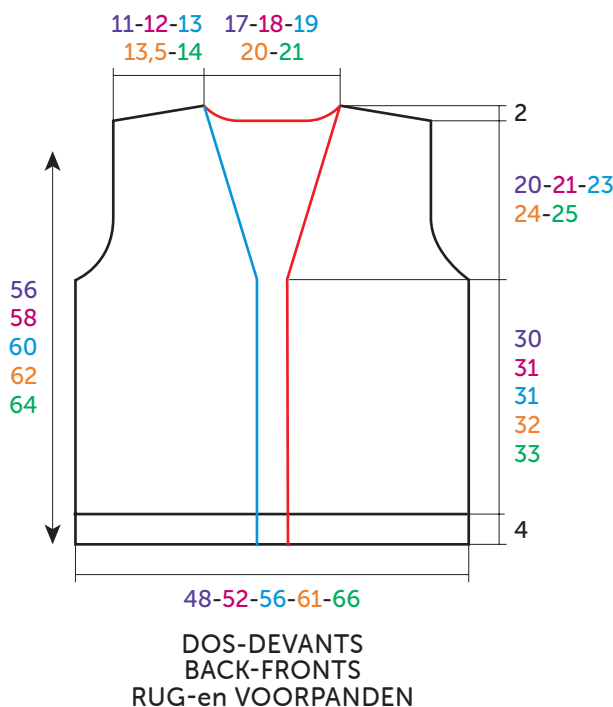
Lace Waistcoat — Mouwloos ajourvest



100 % COTON BIO

Blush 10671

TAILLES - SIZES - MATEN				
S	M	L	XL	XXL
PELOTES - BALLS - BOLLEN				
6	6	7	8	8



MESURES EN / MEASUREMENTS IN / AFMETINGEN IN : CM

FRANÇAIS

AIGUILLES  
n° 2,5 et 3

ACCESSOIRES

5 boutons noix de coco imprimé  
fleur Ø 18 mm réf. 50560 (lot de 6)

## • Points employés

**CÔTES 1/1 FANTAISIE**, aig. n° 2,5. Sur un nombre de m. impair.

**1er rg (endroit du travail)** : 1 m. endroit, 1 m. envers torse, 1 m. endroit, 1 m. envers torse, 1 m. endroit et ainsi de suite...

**2ème rg** : 1 m. envers, 1 m. endroit torse, 1 m. envers, 1 m. endroit torse, 1 m. envers et ainsi de suite...

Répéter ces 2 rgs.

**JERSEY ENDROIT**, aig. n° 3.

**POINT AJOURÉ**, aig. n° 3. Sur un nombre de m. divisible par 12 + 1. Suivre la grille.

## • Echantillon

Pour réussir votre modèle, il est important de tricoter l'échantillon (consulter nos astuces et conseils sur [bergeredefrance.fr/conseils](http://bergeredefrance.fr/conseils)).

Un carré de 10 cm point ajouré = 26 m. et 34 rgs.

## • Réalisation

**DOS :**

Monter **127-137-147-161-173** m. aig. n° 2,5. Tricoter **4** cm (**16** rgs) côtes 1/1 fantaisie.

Continuer aig. n° 3 en tricotant :

**3-2-1-2-2** m. jersey endroit,

**121-133-145-157-169** m. point ajouré en suivant la **grille n° 1**, **mais pour M et XL** commencer au **13ème** rg de la grille,

**3-2-1-2-2** m. jersey endroit.

**Emmanchures :**

A **34-35-35-36-37** cm (**118-122-122-126-128** rgs) de hauteur totale, de chaque côté rabattre tous les 2 rgs (**attention**, chaque jeté doit être compensé par 2 m. ensemble endroit ou 1 surjet simple ; chaque double diminution doit être compensée par 2 jeté ou comme aux 19ème et 43ème rgs de la grille) :

**S** : 1 x 3 m., 2 x 2 m., 5 x 1 m.

**M** : 1 x 3 m., 2 x 2 m., 6 x 1 m.

**L** : 1 x 3 m., 2 x 2 m., 7 x 1 m.

**XL** : 2 x 3 m., 3 x 2 m., 7 x 1 m.

**XXL** : 1 x 4 m., 2 x 3 m., 3 x 2 m., 6 x 1 m.  
Puis, continuer sur les **103-111-119-123-129** m. restantes.

#### Epaules et encolure :

A **54-56-58-60-62** cm (**186-194-200-208-214** rgs) de hauteur totale, **pour les épaules** rabattre de chaque côté tous les 2 rgs :

**S** : 2 x 7 m., 2 x 8 m.,

**M** : 3 x 8 m., 1 x 9 m.,

**L** : 4 x 9 m.,

**XL** : 3 x 9 m., 1 x 10 m.,

**XXL** : 2 x 9 m., 2 x 10 m.,

**en même temps** que la 1ère diminution d'épaule, **pour l'encolure** rabattre les **33-35-37-39-43** m. centrales, continuer chaque côté séparément en rabattant côté encolure tous les 2 rgs 1 x 3 m., 1 x 2 m.

#### DEVANT GAUCHE :

Monter **59-63-69-75-81** m. aig. n° 2,5. Tricoter **4** cm (**16** rgs) côtes 1/1 fantaisie, **mais** au dernier rg **pour M - XL et XXL** augmenter 1 m. (= **59-64-69-76-82** m.).

Continuer aig. n° 3 en tricotant :

**3-2-1-2-2** m. jersey endroit,

**55-61-67-73-79** m. point ajouré en suivant la **grille n° 1**, **mais pour M et XL** commencer au **13ème** rg de la grille,

**1** m. jersey endroit.

#### Emmanchure et encolure :

A **34-35-35-36-37** cm (**118-122-122-126-128** rgs) de hauteur totale, **pour l'emmanchure** rabattre **à droite** comme au dos, **en même temps pour l'encolure** diminuer **à gauche** à 2 m. du bord :

**S** : 17 x 1 m. tous les 4 rgs.

**M** : 18 x 1 m. tous les 4 rgs.

**L** : 19 x 1 m. tous les 4 rgs.

**XL** : 20 x 1 m. tous les 4 rgs.

**XXL** : 2 x 1 m. tous les 2 rgs, 20 x 1 m. tous les 4 rgs.

**Pour diminuer 1 m. à 2 m. du bord :** Tricoter le rg et lorsqu'il reste 4 m. sur l'aig. gauche, tricoter 1 surjet simple, 2 m. endroit.

#### Epaule :

Rabattre à droite comme au dos.

#### DEVANT DROIT :

Monter **59-63-69-75-81** m. aig. n° 2,5. Tricoter **4** cm (**16** rgs) côtes 1/1 fantaisie, **mais** au dernier rg **pour M - XL et XXL** augmenter 1 m. (= **59-64-69-76-82** m.).

Continuer aig. n° 3 en tricotant :

**1** m. jersey endroit,

**55-61-67-73-79** m. point ajouré en suivant la **grille n° 1** en commençant au **13ème** rg de la grille **pour toutes les tailles**,

**3-2-1-2-2** m. jersey endroit.

#### Encolure et emmanchure :

A **34-35-35-36-37** cm (**118-122-122-126-128** rgs) de hauteur totale, **pour l'encolure** diminuer **à droite** à 2 m. du bord comme au devant gauche, **en même temps pour l'emmanchure** rabattre **à gauche** comme au dos.

**Pour diminuer 1 m. à 2 m. du bord :** Tricoter 2 m. endroit, 2 m. ensemble endroit et continuer le rg.

#### Epaule :

Rabattre à gauche comme au dos.

#### BORDURE N° 1 :

Monter **177-183-189-195-201** m. aig. n° 2,5. Tricoter **3** cm (**12** rgs) côtes 1/1 fantaisie en commençant et terminant par 2 m. endroit, puis laisser les m. en attente.

#### BORDURE N° 2 :

Monter **228-236-244-252-260** m. aig. n° 2,5. Tricoter **3** cm (**12** rgs) côtes 1/1 fantaisie en commençant par 2 m. endroit, puis laisser les m. en attente.

#### BORDURES D'EMMANCHURES (2) :

Monter **147-157-171-185-201** m. aig. n° 2,5. Tricoter **3** cm (**12** rgs) côtes 1/1 fantaisie, puis laisser les m. en attente.

#### FINITIONS :

Assembler les épaules.

#### Poser à points arrière :

- la bordure n° 1 le long du devant droit (= trait **bleu** sur le croquis).

- la bordure n° 2 le long du devant gauche et au bord de l'encolure (= trait **rouge** sur le croquis).

- Une bordure au bord de chaque emmanchure.

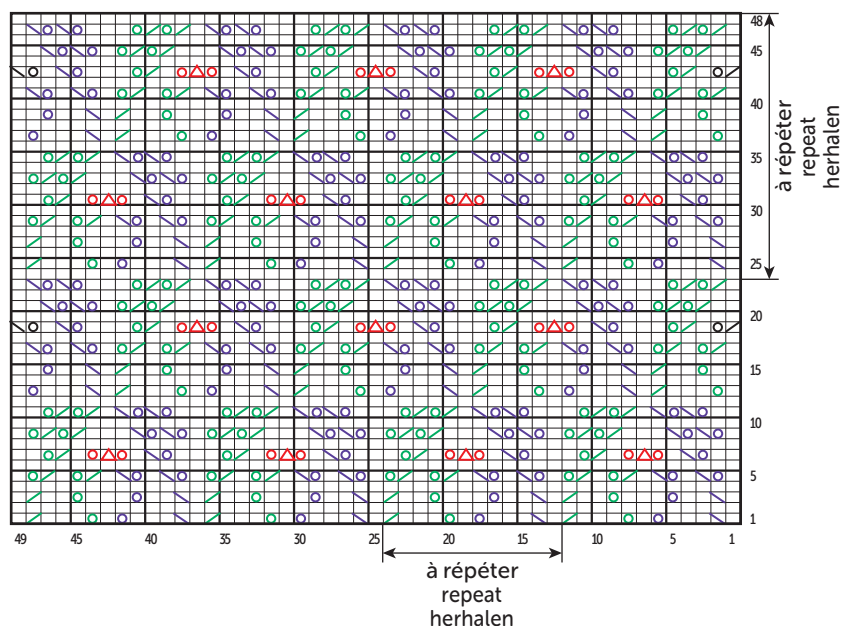
Assembler les petits côtés des bordures.

Faire les coutures des côtés du gilet.

Sur le devant droit, former **5** boutonnieres sans couper les fils à **1,5** cm du bord (consulter nos astuces et conseils sur [bergeredefrance.fr/conseils](http://bergeredefrance.fr/conseils)), la 1ère à **2** cm du bas, la 2ème au début de l'encolure, les autres régulièrement espacées.

Coudre les boutons.

#### POINT AJOURÉ LACE STITCH AJOURSTEEK



□	= 1 m. jersey endroit / k1 / 1 st. rechte tricotsteek
▣	= 1 surjet simple / sl1, k1, pssso / 1 overhaling
◻	= 1 jeté / 1 yon / 1 omslag
▤	= 2 m. ensemble endroit / k2tog / 2 st. samen recht
⊠	= 1 double diminution / sl1, k2tog, pssso / 1 dubbele mindering



ENGLISH

NEEDLES

n° 2,5 et 3

ACCESSORIES

5 flower print coconut buttons  
Ø 18 mm ref. 50560 (pk of 6)

## • Stitches used

**1/1 PATTERN RIB**, 2.5 mm needles. Over an odd number of sts.

**Row 1 (RS)** : k1, \* 1 twisted purl st, 1 twisted knit st, rep from \* to end.

**Row 2** : p1, \* 1 twisted knit st, 1 twisted purl st, rep from \* to end.

Rep these 2 rows.

**STOCKING STITCH**, 3 mm needles.

**LACE STITCH**, 3 mm needles. Over a number of sts divisible by 12 + 1. Follow the Chart.

## • Tension/gauge

To achieve a good result it is essential to make a tension square (see our hints & tips at [bergeredefrance.com/advices](http://bergeredefrance.com/advices)).

A 10 cm [5 in] square measured over Lace Stitch = 26 sts & 34 rows.

## • To make

### BACK :

Using 2.5 mm needles, CO **127-137-147-161-173** sts. Work 4 cm [1½ in] (**16** rows) 1/1 Pattern Rib.

Change to 3 mm needles & cont as foll :

**3-2-1-2-2** sts St St,

**121-133-145-157-169** sts Lace Stitch, foll **Chart n° 1**, but for **M & XL** start at the **13th** row of the Chart,

**3-2-1-2-2** sts St St.

#### Armholes :

When work measures **34-35-35-36-37** cm [**13¼-14-14-14¼-14½** in] (**118-122-122-126-128** rows) total cast off at beg of every row as foll (**note**, each yon should be compensated for with k2tog or sl1, k1, pss0 ; every sl1, k2tog, pss0 should be compensated for with 2 yon or as for Rows 19 & 43 on the Chart) :

**0-0-0-0-4** sts twice, **3** sts **2-2-2-4-4** times, **2** sts **4-4-4-6-6** times, **1** st **10-12-14-14-12** times.

Cont on the rem **103-111-119-123-129** sts.

#### Shoulders & neck :

When work measures **54-56-58-60-62** cm [**21¼-22-22¾-23½-24½** in] (**186-194-200-208-214** rows) total cont as foll :

**Next row (RS)** : cast off **7-8-9-9-9** sts, patt **28-30-32-33-34**, cast off the central **33-35-37-39-43** sts for the neck, patt to end.

**Next row** : cast off **7-8-9-9-9** sts, patt to cast-off sts & place rem sts on a spare needle.

Each side will now be worked separately.

\* Cont to cast off at neck edge on next & every alt row : **3** sts once **2** sts once. **At the same time** cast off at shoulder edge on every alt row : **7-8-9-9-9** sts **1-2-3-2-1** times, **8-9-0-10-10** sts **2-1-0-1-2** times \*.

With WS of work facing, rejoin yarn to rem sts & work from \* to \* as above.

### LEFT FRONT :

Using 2.5 mm needles, CO **59-63-69-75-81** sts. Work 4 cm [1¾ in] (**16** rows) 1/1 Pattern Rib, but on the final row for **M - XL & XXL** inc 1 st (= **59-64-69-76-82** sts).

Change to 3 mm needles & cont as foll :

**3-2-1-2-2** sts St St,

**55-61-67-73-79** sts Lace Stitch, foll **Chart n° 1**, but for **M & XL** start at Row **13** of the Chart,

**1** st St St.

#### Armhole & neck :

When work measures **34-35-35-36-37** cm [**13¼-14-14-14¼-14½** in] (**118-122-122-126-128** rows) total, cast off for the armhole at beg of every RS row : **0-0-0-0-4** sts once, **3** sts **1-1-1-2-2** times, **2** sts **2-2-2-3-3** times, **1** st **5-6-7-7-6** times. **At the same time** as the first armhole dec, for the neck cast off at the end of the **RS row** as foll : patt until 4 sts rem on the LH needle, sl1, k1, pss0, k2.

Rep the neck dec on every foll **4th-4th-4th-4th-2nd** row **16-17-18-19-1** more times then on every foll 4th row **0-0-0-0-20** times.

Cont on the rem **30-33-36-37-38** sts.

#### Shoulder :

When work measures the same as Back to shoulder, cast off at beg of every RS row : **7-8-9-9-9** sts **2-3-4-3-2** times, **8-9-0-10-10** sts **2-1-0-1-2** times. .

### RIGHT FRONT :

Using 2.5 mm needles, CO **59-63-69-75-81** sts. Work 4 cm [1¾ in] (**16** rows) 1/1 Pattern Rib, but on the final row for **M - XL & XXL** inc 1 st (= **59-64-69-76-82** sts).

Change to 3 mm needles & cont as foll :

**1** st St St,

**55-61-67-73-79** sts Lace Stitch, foll **Chart n° 1** & starting at Row **13** of the Chart for all the sizes,

**3-2-1-2-2** sts St St.

#### Neck & armhole :

When work measures **34-35-35-36-37** cm [**13¼-14-14-14¼-14½** in] (**118-122-122-126-128** rows) total, for the neck cast off at the beg of the **RS row** as foll : k2, k2tog, patt to end.

Rep the neck dec on every foll **4th-4th-4th-4th-2nd** row **16-17-18-19-1** more times then on every foll 4th row **0-0-0-0-20** times.

**At the same time**, for the armhole dec at beg of every WS row : **0-0-0-0-4** sts once, **3** sts **1-1-1-2-2** times, **2** sts **2-2-2-3-3** times, **1** st **5-6-7-7-6** times.

Cont on the rem **30-33-36-37-38** sts.

### Shoulder :

When work measures the same as Back work shoulder dec at beg of every WS row in the same way as for Left Front.

### BORDER N° 1 :

Using 2.5 mm needles, CO **177-183-189-195-201** sts. Work 3 cm [1¼ in] (**12** rows) 1/1 Pattern Rib, starting & ending with k2, then leave the sts on a spare needle.

### BORDER N° 2 :

Using 2.5 mm needles, CO **228-236-244-252-260** sts. Work 3 cm [1¼ in] (**12** rows) 1/1 Pattern Rib, starting & ending with k2, then leave the sts on a spare needle.

### ARMHOLE BORDERS (2) :

Using 2.5 mm needles, CO **147-157-171-185-201** sts. Work 3 cm [1¼ in] (**12** rows) 1/1 Pattern Rib, then leave the sts on a spare needle.

### FINISHING :

Join the shoulder seams.

**Using back stitch** (see grafting a border at [bergeredefrance.com/advices](http://bergeredefrance.com/advices)) :

– border n° 1 down the edge of the Right Front (= **blue** line on the diagram).

– border n° 2 up the Left Front and around the neck edge (= **red** line on the diagram).

– one border around each armhole.

Join the short edges of the borders.

Sew the side seams.

On the Right Front make 5 buttonholes without cutting the yarn **1.5** cm from the edge (see our hints & tips at [bergeredefrance.com/advices](http://bergeredefrance.com/advices)), the 1st **2** cm from the base, the 2nd at the start of the neck, the others spaced at regular intervals.

Sew on the buttons.

Secure & weave in all ends.



NEDERLANDS

BREINAALDEN

nr. 2,5 en 3

BENODIGDHEDEN

5 kokoshouten knopen bloem  
Ø 18 mm art. 50560 (pakje van 6)

## • Gebruikte steken

**FANTASIEBOORDSTEELK 1/1**, nld. nr. 2,5.  
Over een oneven aantal st.

**1e nld. (goede kant van het werk)** : 1 st. recht, 1 st. gedraaid averecht, 1 st. recht, 1 st. gedraaid averecht, 1 st. recht en zo verder...

**2e nld.** : 1 st. averecht, 1 st. gedraaid recht, 1 st. averecht, 1 st. gedraaid recht, 1 st. averecht en zo verder...

Deze 2 nld. herhalen.

**RECHTE TRICOTSTEELK**, nld. nr. 3.

**AJOURSTEELK**, nld. nr. 3. Over een aantal st. deelbaar door 12 + 1. De teltekening volgen.

## • Proeflapje

Voor het slagen van je model is het belangrijk om het proeflapje te breien (zie tips en raad op [bergeredefrance.nl/conseils](http://bergeredefrance.nl/conseils)).

Een vierkant van 10 cm in ajoursteek = 26 st. en 34 nld.

## • Uitvoering

### RUGPAND :

**127-137-147-161-173** st. met nld. nr. 2,5 opzetten en **4** cm (**16** nld.) fantasieboordsteek 1/1 breien.

Als volgt met nld. nr. 3 verder breien :

**3-2-1-2-2** st. rechte tricotsteek,

**121-133-145-157-169** st. ajoursteek en hierbij de **teltekening nr. 1** volgen, **maar voor M en XL** beginnen met de **13e** nld. van de teltekening,

**3-2-1-2-2** st. rechte tricotsteek.

#### Armsgaten :

Op **34-35-35-36-37** cm (**118-122-122-126-128** nld.) totale hoogte aan beide kanten elke 2e nld. afkanten (**let op**, elke omslag moet vergoed worden door 2 st. samen recht of door 1 overhaling ; elke dubbele mindering moet vergoed worden door 2 omslagen of zoals in de 19e en 43e nld. van de teltekening) voor :

**S** : 1 x 3 st., 2 x 2 st., 5 x 1 st.

**M** : 1 x 3 st., 2 x 2 st., 6 x 1 st.

**L** : 1 x 3 st., 2 x 2 st., 7 x 1 st.

**XL** : 2 x 3 st., 3 x 2 st., 7 x 1 st.

**XXL** : 1 x 4 st., 2 x 3 st., 3 x 2 st., 6 x 1 st.

Dan verder breien over de overige **103-111-119-123-129** st.

#### Schouders en hals :

Op **54-56-58-60-62** cm (**186-194-200-208-214** nld.) totale hoogte **voor de schouders** aan beide kanten elke 2e nld. afkanten voor :

**S** : 2 x 7 st., 2 x 8 st.,

**M** : 3 x 8 st., 1 x 9 st.,

**L** : 4 x 9 st.,

**XL** : 3 x 9 st., 1 x 10 st.,

**XXL** : 2 x 9 st., 2 x 10 st.,

**tegelijk** met de 1e schoudermindering **voor de hals** de middelste **33-35-37-39-43** st. afkanten, elke kant apart verder breien en aan de halskant elke 2e nld. 1 x 3 st., 1 x 2 st. afkanten.

### LINKERVOORPAND :

**59-63-69-75-81** st. met nld. nr. 2,5 opzetten, **4** cm (**16** nld.) fantasieboordsteek 1/1 breien, **maar** in de laatste nld. **voor M - XL en XXL** 1 st. meerderen (= **59-64-69-76-82** st.).

Als volgt met nld. nr. 3 verder breien :

**3-2-1-2-2** st. rechte tricotsteek,

**55-61-67-73-79** st. ajoursteek en hierbij de **teltekening nr. 1** volgen, **maar voor M en XL** beginnen met de **13e** nld. van de teltekening,

**1** st. rechte tricotsteek.

#### Armsgat en hals :

Op **34-35-35-36-37** cm (**118-122-122-126-128** nld.) totale hoogte **voor het armsgat rechts** afkanten als voor het rugpand, **tegelijk voor de hals links** op 2 st. uit de kant minderen voor :

**S** : 17 x 1 st. elke 4e nld.

**M** : 18 x 1 st. elke 4e nld.

**L** : 19 x 1 st. elke 4e nld.

**XL** : 20 x 1 st. elke 4e nld.

**XXL** : 2 x 1 st. elke 2e nld, 20 x 1 st. elke 4e nld.

**Voor het minderen van 1 st. op 2 st. uit de kant** : de nld. breien en als er nog 4 st. op de linker nld. over zijn, dan 1 overhaling en 2 st. recht breien.

#### Schouder :

Rechts afkanten als voor het rugpand.

### RECHTERVOORPAND :

**59-63-69-75-81** st. met nld. nr. 2,5 opzetten, **4** cm (**16** nld.) fantasieboordsteek 1/1 breien, **maar** in de laatste nld. **voor M - XL en XXL** 1 st. meerderen (= **59-64-69-76-82** st.).

Als volgt met nld. nr. 3 verder breien :

**1** st. rechte tricotsteek,

**55-61-67-73-79** st. ajoursteek en hierbij de **teltekening nr. 1** volgen en beginnen met de **13e** nld. van de teltekening **voor alle maten**,

**3-2-1-2-2** st. rechte tricotsteek.

#### Hals en armsgat :

Op **34-35-35-36-37** cm (**118-122-122-126-128** nld.) totale hoogte **voor de hals rechts** minderen op 2 st. uit de kant als voor het linkervoorpand, **tegelijk voor het armsgat links** als voor het rugpand.

**Voor het minderen van 1 st. op 2 st. uit de kant** : 2 st. recht, 2 st. samen recht breien en de nld. verder breien.

#### Schouder :

Links afkanten als voor het rugpand.

### BIES NR. 1 :

**177-183-189-195-201** st. met nld. nr. 2,5 opzetten, **3** cm (**12** nld.) fantasieboordsteek 1/1 breien en hierbij beginnen en eindigen met 2 st. recht, dan de st. laten wachten.

### BIES NR. 2 :

**228-236-244-252-260** st. met nld. nr. 2,5 opzetten, **3** cm (**12** nld.) fantasieboordsteek 1/1 breien en hierbij beginnen met 2 st. recht, dan de st. laten wachten.

### ARMSGATBIEZEN (2) :

**147-157-171-185-201** st. met nld. nr. 2,5 opzetten, **3** cm (**12** nld.) fantasieboordsteek 1/1 breien, dan de st. laten wachten.

### AFWERKING :

De schouders aan elkaar naaien.

**Met de stiksteek aannaaien :**

– de bies nr. 1 langs het rechtervoorpand (= **blauwe** lijn op de tekening).

– de bies nr. 2 langs het linkervoorpand en langs de halsrand (= **rode** lijn op de tekening).

– een bies langs elk armsgat.

De zijkantjes van de biezen aan elkaar naaien.

De zijnaden van het vest aan elkaar naaien.

In het rechtervoorpand, op **1,5** cm uit de kant **5** knoopsgaten vormen zonder de draden door te knippen (zie tips en raad op [bergeredefrance.nl/conseils](http://bergeredefrance.nl/conseils)), het 1e op **2** cm van de onderkant, het 2e aan het begin van de hals, de andere regelmatig verdeeld.

De knopen aannaaien.